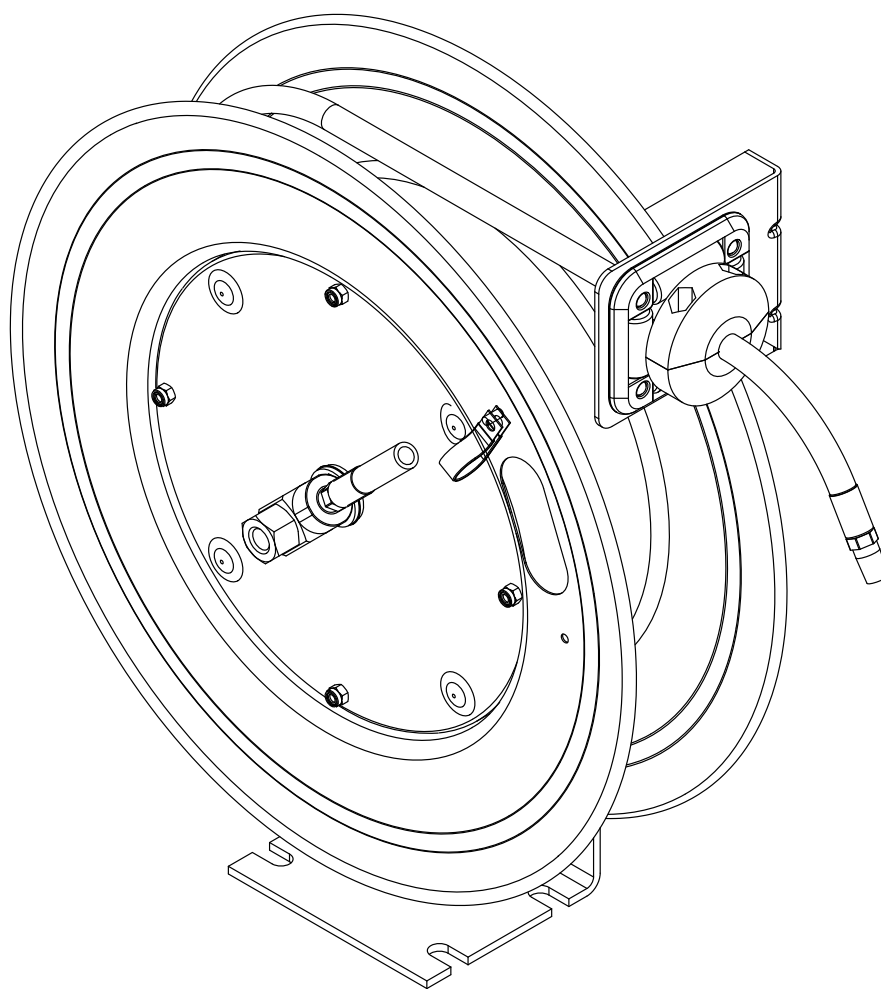


Air and water reels

Models 83753 and 83754, series C




Date of issue	January 2025
Form number	404665
Version	4

Contents

Declaration of Conformity *	3
U.K. Declaration of Conformity *	4
Safety *	5
Explanation of signal words for safety	5
Dimensions	6
Specifications	6
Mount hose reel	7
Install connecting hose	7
Mounting bolts	7
Mounting applications – wall	7
Threading hose	7
Mounting applications – floor	7
Mounting applications – ceiling	7
Adjust hose bumper	8
Remove guide arm	8
Position guide arm	8
Replace latch pawl	8
Replace hose	9
Remove hose	9
Install hose	9
Replace swivel	9
Part identification	10
Service parts	10
Part identification continued	11
Service parts	11
Warranty	12

* Indicates change.

	Declaration of Conformity *	DOCUMENT NUMBER 404665.DoC
<p style="text-align: center;">Manufacturer name/address: Lincoln Industrial Corporation 5148 N. Hanley Road St. Louis, MO 63134 U.S.A. TEL: +1 (314) 679-4200 FAX: +1 (314) 679-4367</p> <p style="text-align: center;">Authorized to compile the technical file: SKF Lubrication Systems Germany GmbH Heinrich-Hertz-Straße 2-8 69190 Walldorf, Germany</p> <p style="text-align: center;">EMAIL: robert.collins@skf.com WEBSITE: www.skf.com</p>		

This Declaration of Conformity is issued under sole responsibility of the manufacturer. Lincoln Industrial Corporation hereby declares that the machinery stated below:

Product: Air and water reels
Model number(s): 83753 and 83754
Designation:
Hose reel assembly (series C)
Year of CE: 2024

EN ISO 12100: 2010
Safety of machinery - General principles for design. Risk assessment and risk reduction.

The manufacturer maintains a technical file summary sheet containing test reports and product documentation:

Technical file summary sheet number: RA404665

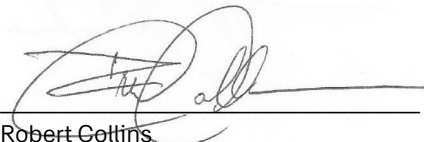
in its intended use, is in conformity with the relevant union harmonization legislation:

Machinery Directive 2006/42/EU

and conforms to the following harmonized standards:

EN ISO 4413: 2010
Hydraulic fluid power - General rules and safety requirements for systems and their components.

I, the undersigned of Lincoln Industrial Corporation, do hereby declare that the equipment specified above, in its intended use, conforms to the requirements of the above directives and harmonized standards at the time of placing the above product on the market.



Robert Collins
Technical Compliance Manager
St. Louis, MO, U.S.A.
2024/08/09

* Indicates change.

	U.K. Declaration of Conformity *	DOCUMENT NUMBER UK404665CA
<p style="text-align: center;">Manufacturer name/address: Lincoln Industrial Corporation 5148 N. Hanley Road St. Louis, MO 63134 U.S.A. TEL: +1 (314) 679-4200 FAX: +1 (314) 679-4367</p> <p style="text-align: center;">Authorized to compile the technical file: SKF (U.K.) Limited 2 Canada Close Banbury, Oxfordshire, OX16 2RT, GBR</p> <p style="text-align: center;">EMAIL: robert.collins@skf.com WEBSITE: www.skf.com</p>		

This U.K. Declaration of Conformity is issued under sole responsibility of the manufacturer. Lincoln Industrial Corporation hereby declares that the machinery stated below:

Product: Air and water reels
Model number(s): 83753 and 83754
Designation: Hose reel assembly (series C)
Year of CE: 2024

in its intended use, is in conformity with the relevant union harmonization legislation:

Supply of Machinery (Safety)
Regulations 2008 (S.I. 2008:159)

and conforms to the following harmonized standards:

EN ISO 4413: 2010
Hydraulic fluid power -
General rules and safety
requirements for systems and their
components.

EN ISO 12100: 2010
Safety of machinery -
General principles for design. Risk
assessment and risk reduction.

The manufacturer maintains a technical file summary sheet containing test reports and product documentation:

Technical file summary sheet
number:
RA404665

I, the undersigned of Lincoln Industrial Corporation, hereby declare that the equipment specified above, in its intended use, conforms with all requirements of the U.K. legislation Supply of Machinery (Safety) Regulations 2008 No. 1597 by the time of placing it on the market.



Robert Collins
Technical Compliance Manager
St. Louis, MO, U.S.A.
2024/08/20

* Indicates change.

Safety *

The assembly must be installed, maintained and repaired exclusively by persons familiar with the instructions.

This equipment generates high pressure. Extreme caution should be used when operating this equipment as material leaks from loose or ruptured components can inject fluid through the skin and into the body. If any fluid appears to penetrate the skin, seek attention from a doctor immediately. Do not treat injury as a simple cut. Tell attending doctor exactly what type of fluid was injected.

Any other use not in accordance with instructions will result in loss of claim for warranty or liability.

- Do not misuse, over-pressurize, modify parts, use incompatible chemicals, fluids, or use worn or damaged parts.
- Always read and follow manufacturer's recommendations regarding fluid compatibility and use of protective clothing and equipment.
- Failure to comply may result in personal injury and/or damage to equipment.

Explanation of signal words for safety

NOTE

Emphasizes useful hints and recommendations as well as information to prevent property damage for efficient and trouble-free operation.

⚠ CAUTION

Indicates a dangerous situation that can lead to light personal injury if precautionary measures are ignored.

⚠ WARNING

Indicates a dangerous situation that could lead to death or serious injury if precautionary measures are ignored.

⚠ DANGER

Indicates a dangerous situation that will lead to death or serious injury if precautionary measures are ignored.

⚠ WARNING

Do not operate equipment without reading and fully understanding safety warnings and instructions.



Failure to follow warnings and instructions may result in death or serious personal injury.

⚠ CAUTION

Do not operate equipment without wearing personal protective gear.

Wear eye protection. Protective equipment such as dust mask, nonslip gloves, or hard hat, used for appropriate conditions will reduce personal injuries.

Failure to comply may result in light personal injury.



⚠ WARNING



Do not perform maintenance or service prior to releasing spring tension. Disconnect all hydraulic and electric power before operating.

Failure to comply may result in death or serious personal injury.

⚠ WARNING



Do not exceed maximum rated outlet pressure.

Failure to comply may result in death or serious personal injury.

⚠ WARNING



Do not neglect inspecting all connections before operation to prevent any leaks during operation.

Failure to comply may result in death or serious personal injury.

⚠ WARNING



Do not open spring cover. Contents under pressure. Spring tension may cause serious personal injury.

⚠ WARNING

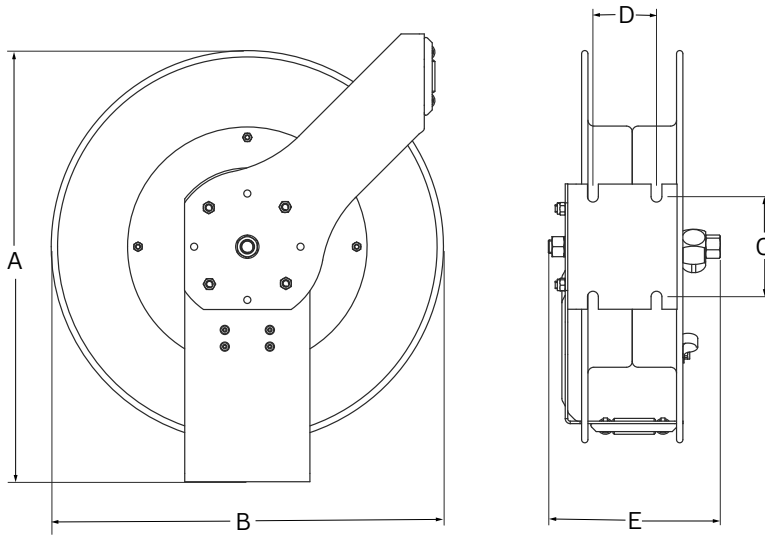
Hold delivery hose securely until reel is securely latched or fully retracted.

Uncontrolled retraction may result in serious personal injury.

* Indicates change.

Fig. 1

Dimensions



- A 20.51 in. (520,9 mm)
- B 19.30 in. (490,2 mm)
- C 4.72 in. (119,8 mm)
- D 2.99 in. (75,9 mm)
- E 8.13 in. (206,5 mm)

Table 1

Specifications

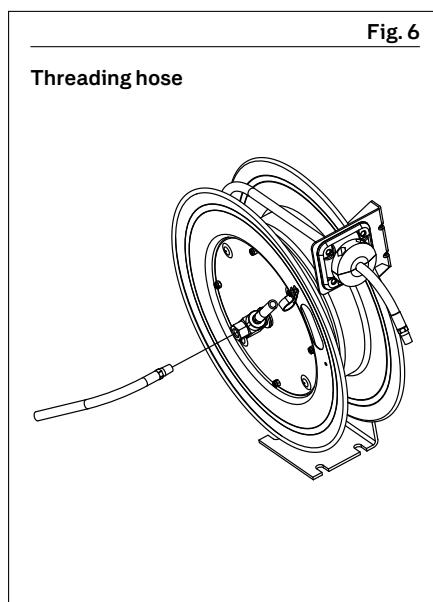
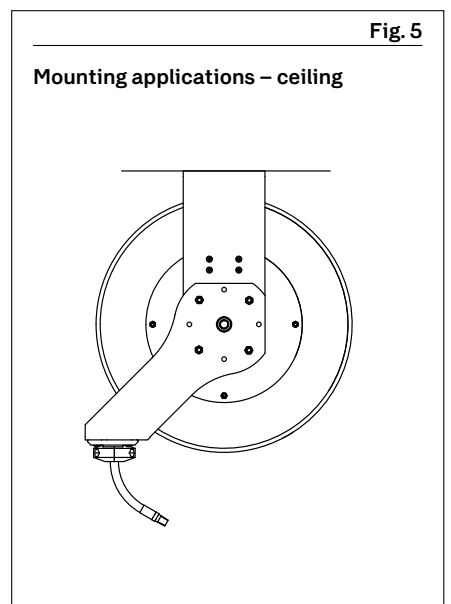
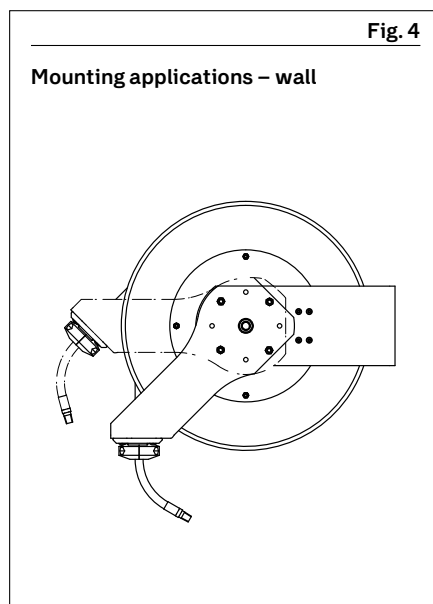
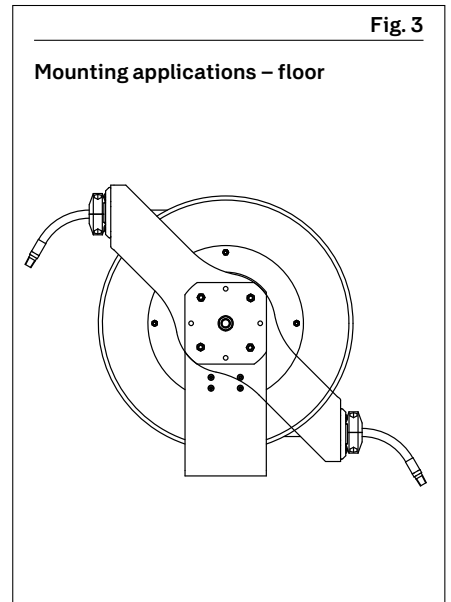
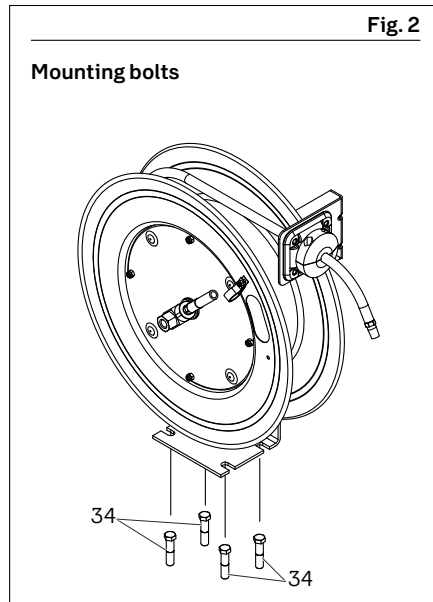
Model	Maximum pressure		Delivery hose		Weight		Delivery hose outlet external threads	Connecting hose inlet external threads	Maximum operating temperature	
	psi	bar	in × ft	mm × m	lbs	kg			°F	°C
83753	300	21	3/8 × 50	9,5 × 15,2	34,5	15,6	1/4 in. NPTF	1/4 in. NPTF	150	66
83754	300	21	1/2 × 50	12,7 × 15,2	37	16,8	1/2 in. NPTF	1/2 in. NPTF	150	66

Mount hose reel

- 1 Prior to mounting hose reel, make sure supply line pressure does not exceed maximum working pressure of hose reel.
- 2 Do not exceed maximum installation height of 16 ft (4,8 m).
- 3 Unpack and inspect reel for damage. Turn spool by hand to check for smooth operation.
- 4 Position reel on floor, wall or ceiling (not recommended for mobile applications). Refer to **Fig. 3, 4 and 5**.
- 5 Secure into place using four mounting bolts (34) (not included). Refer to **Fig. 2**.
- 6 Depending on where reel is placed, it may be necessary to adjust hose bumper (29) and guide arm (26) to use hose (28) properly.
- 7 Refer to **page 8** to adjust hose bumper (29) and reposition guide arm (26).

Install connecting hose

- 1 Apply pipe thread sealant to threads on reel.
- 2 Thread connecting hose (28) onto input (→ **Fig. 6**).
- 3 Tighten connecting hose fitting to a torque of 70 ft-lb (94 Nm).



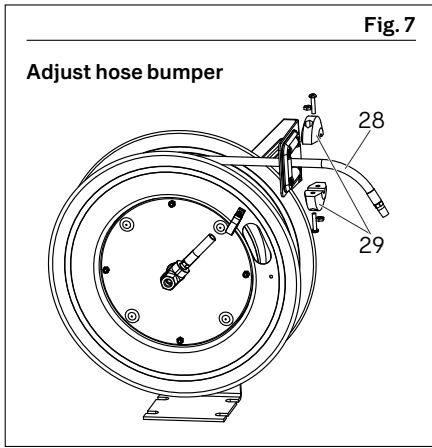
NOTE

Do not use rigid plumbing. Use flexible hose connection at input.

Do not exceed recommended torque of 70 ft-lb (94 Nm).

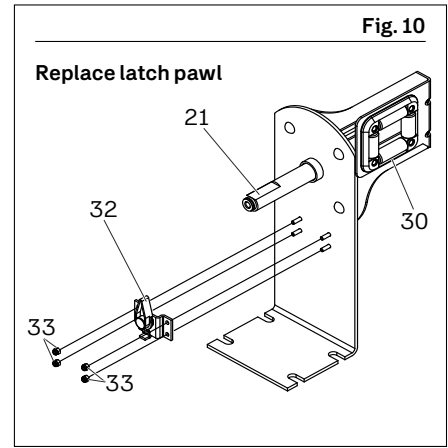
Model 83753 requires 1/4 in NPTF hose and model 83754 requires 1/2 in NPTF hose.

Connecting hose not included.



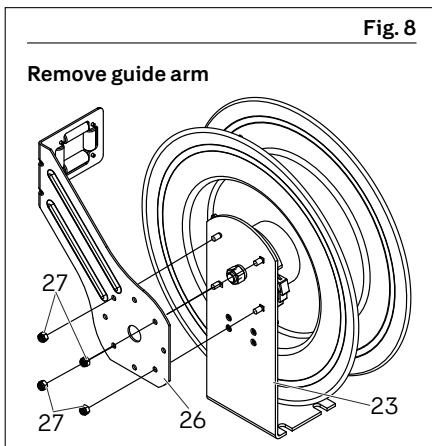
Adjust hose bumper

- 1 Pull out hose (28) until latch pawl (32) engages.
- 2 Loosen slotted screws from bumper assembly (29) (→ Fig. 7).
- 3 Slide bumper to desired position.
- 4 Tighten screws.
- 5 Pull hose (28) to disengage latch pawl (32).
- 6 Allow hose (28) to retract into reel.



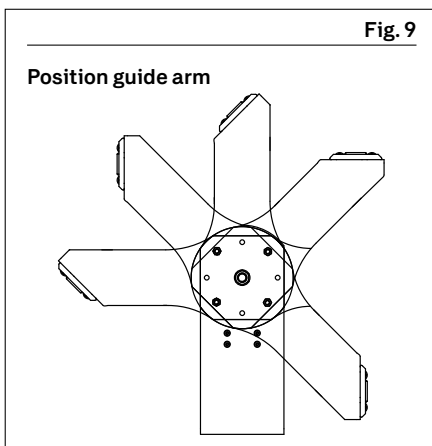
Replace latch pawl

- 1 Retract hose (28) onto reel until bumper (29) is against guide rollers (30) and latch pawl (32) is not engaged.
- 2 Remove nuts (33) that fasten latch pawl assembly (32) with socket-head cap screws (31).
- 3 Replace latch pawl assembly (32) and tighten nuts (33).



Remove guide arm

- 1 Pull out hose (28) until latch pawl (32) is engaged.
- 2 Remove slotted screws from bumper assembly (29) holding bumper in place.
- 3 Remove bumper.
- 4 Allow hose (28) to retract into reel.
- 5 Remove four nuts (27) holding guide arm (26) on base (23) (→ Fig. 8).
- 6 Pull guide arm (26) off base (23).



Position guide arm

- 1 Remove guide arm (26).
- 2 Position guide arm (26) in one of five positions (→ Fig. 9).
- 3 Install and tighten four nuts (27) on guide arm (26).
- 4 Tighten drive spring (7) by turning spool two or three revolutions to engage latch pawl (32).
- 5 Pull hose (28) through roller (30) opening in guide arm (26).
- 6 Position bumper (29) on hose (28).
- 7 Install and tighten screws in bumper assembly (29). See Fig. 7.

NOTE

Recommended guide arm positions for mounting applications. Refer to Figs. 3, 4 and 5, page 7.

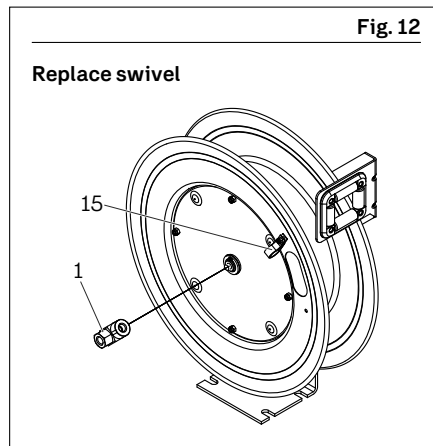
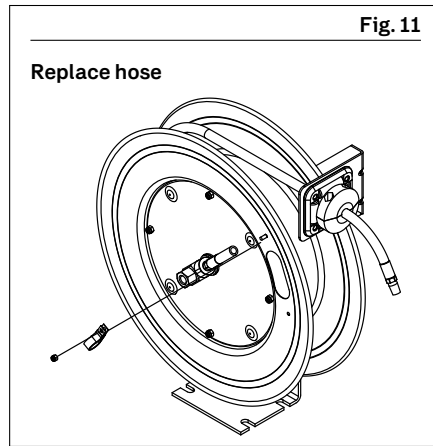
Replace hose

Remove hose

- 1 Pull out hose (28) leaving 2 to 3 ft (0,6 to 0,9 m) on spool.
- 2 Engage latch pawl (32).
- 3 Remove screw nuts (2) on inside of spool (→ Fig. 11).
- 4 Remove hose clamp (15).
- 5 Unthread hose (28) at connection to swivel (1).
- 6 Use wrench on both fittings or swivel (1) may be damaged.
- 7 Remove hose (28).

Install hose

- 1 Route hose (28) through guide arm rollers (30) and opening of spool.
- 2 Apply thread tape or sealant to hose threads.
- 3 Screw hose fitting into threaded fitting on swivel.
- 4 Tighten connection with wrench on both fittings.
- 5 Install hose clamp (15).
- 6 Install hose bumper (29) on working end of hose (28).
- 7 Disengage latch pawl (32) and allow hose (28) to retract.



NOTE

Do not use rigid plumbing. Use flexible hose connection at input.

Do not exceed recommended torque of 70 ft-lb (94 Nm).

Model 83753 swivel assembly has 1/4 in. NPTF internal threads and model 83754 swivel assembly has 1/2 in. NPTF internal threads.

Connecting hose not included.

Replace swivel

- 1 Remove hose (28). See *Replace hose* for details.
- 2 Remove swivel (1) by unscrewing threaded stem from main shaft (→ Fig. 12).
- 3 Replace swivel (1) by screwing threaded stem of swivel into main shaft (21) of reel.
- 4 Replace hose (28).

Part identification

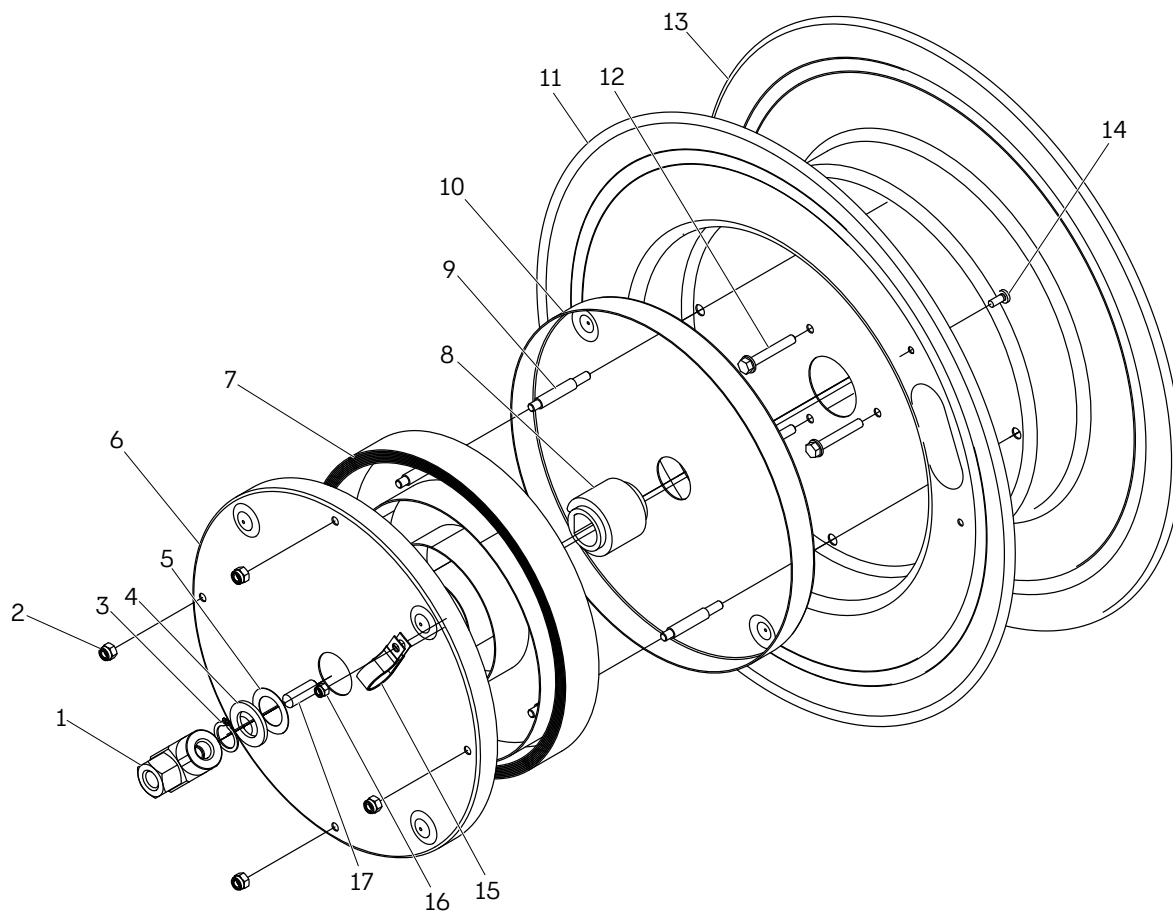


Table 2

Service parts

Item number	Description	Quantity	Model 83753 $\frac{3}{8}$ in. x 50 ft (0,37 mm x 15,24 m)	Model 83754 $\frac{1}{2}$ in. x 50 ft (12,7 mm x 15,24 m)
1	Swivel assembly	1	279135 ¹⁾	279136 ²⁾
2	Nut M6	4	N/A	N/A
3	Snap ring 19	1	N/A	N/A
4	Washer 18	1	N/A	N/A
5	Adjust washer	3	N/A	N/A
6	Spring case cover	1	N/A	N/A
7	Drive spring assembly	1	N/A	N/A
8	Arbor	1	N/A	N/A
9	Spring case stud	4	N/A	N/A
10	Spring case	1	N/A	N/A
11	Spring case sheave	1	N/A	N/A
12	Hex washer screw	3	N/A	N/A
13	Sheave flange	1	N/A	N/A
14	Screw M5 x 12	1	N/A	N/A
15	Hose clamp	1	272167	272168
16	Nyloc nut M5	1	N/A	N/A
17	Screw M10 x 30	1	N/A	N/A

¹⁾ $\frac{1}{4}$ in. NPT

²⁾ $\frac{1}{2}$ in. NPT

Part identification continued

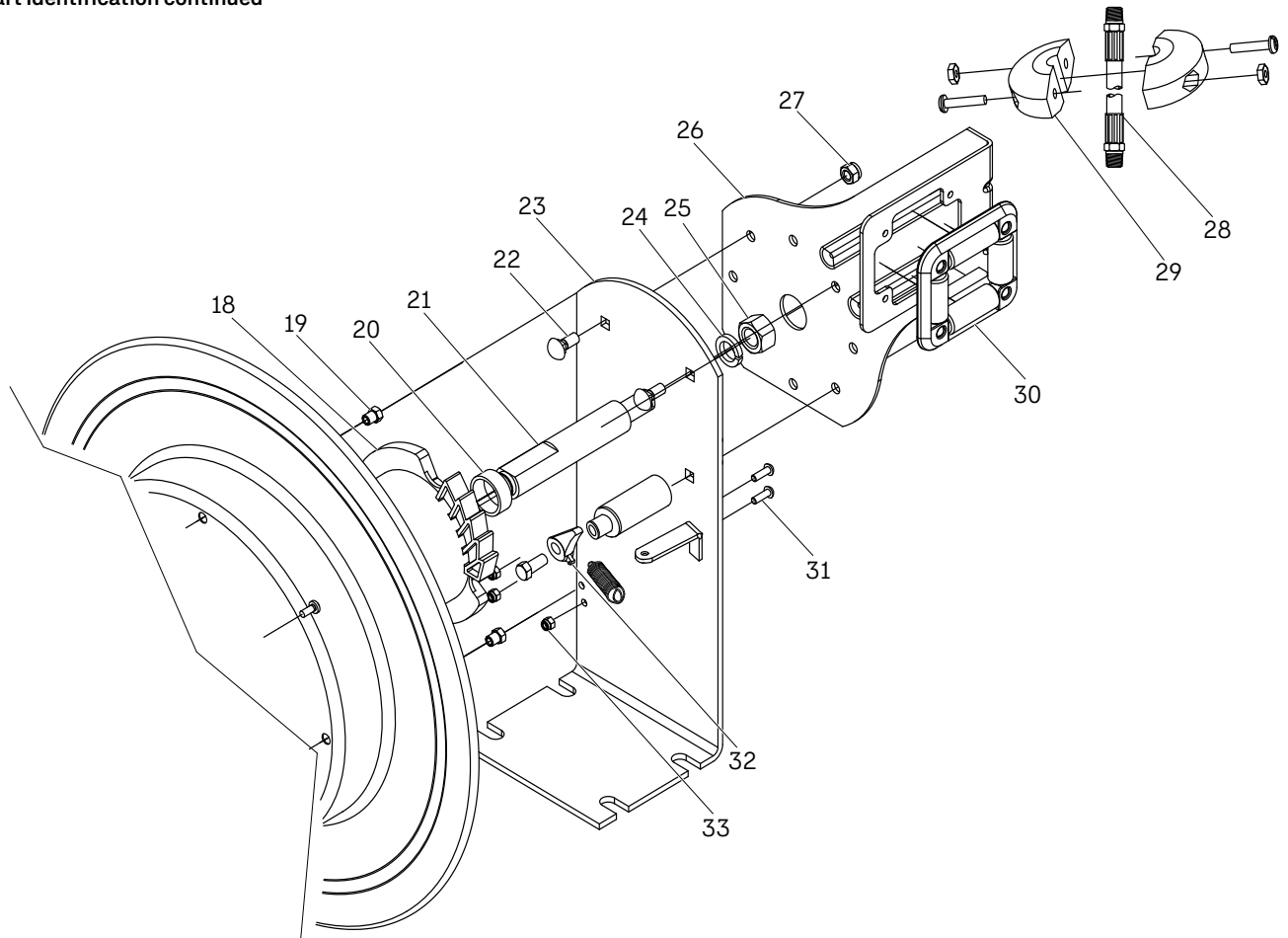


Table 3

Service parts

Item number	Description	Quantity	Model 83753 $\frac{3}{8}$ in. x 50 ft (0,37 mm x 15,24 m)	Model 83754 $\frac{1}{2}$ in. x 50 ft (12,7 mm x 15,24 m)
18	Ratchet and spacer assembly	1	N/A	N/A
19	Step nut	4	N/A	N/A
20	Main shaft spacer	1	N/A	N/A
21	Main shaft	1	N/A	N/A
22	Bolt GB/T 12 M8 x 18	4	N/A	N/A
23	Base	1	N/A	N/A
24	Washer GB/T 93 16	1	N/A	N/A
25	Nut GB/T 6170 M16	1	N/A	N/A
26	Guide arm	1	N/A	N/A
27	Nyloc nut M8	4	N/A	N/A
28	Hose assembly	1	72N3850 *	72N1250 *
29	Bumper assembly	1	278665	278664
30	Roller assembly	1	802515	802515
31	Screw M5 x 12	4	N/A	N/A
32	Latch pawl assembly	1	802512	802512
33	Nyloc nut M5	5	N/A	N/A

* Indicates change.

Warranty

The instructions do not contain any information on the warranty.
This can be found in the General Conditions of Sales, available at:
www.lincolnindustrial.com/technicalservice or
www.skf.com/lubrication.

skf.com | lincolnindustrial.com

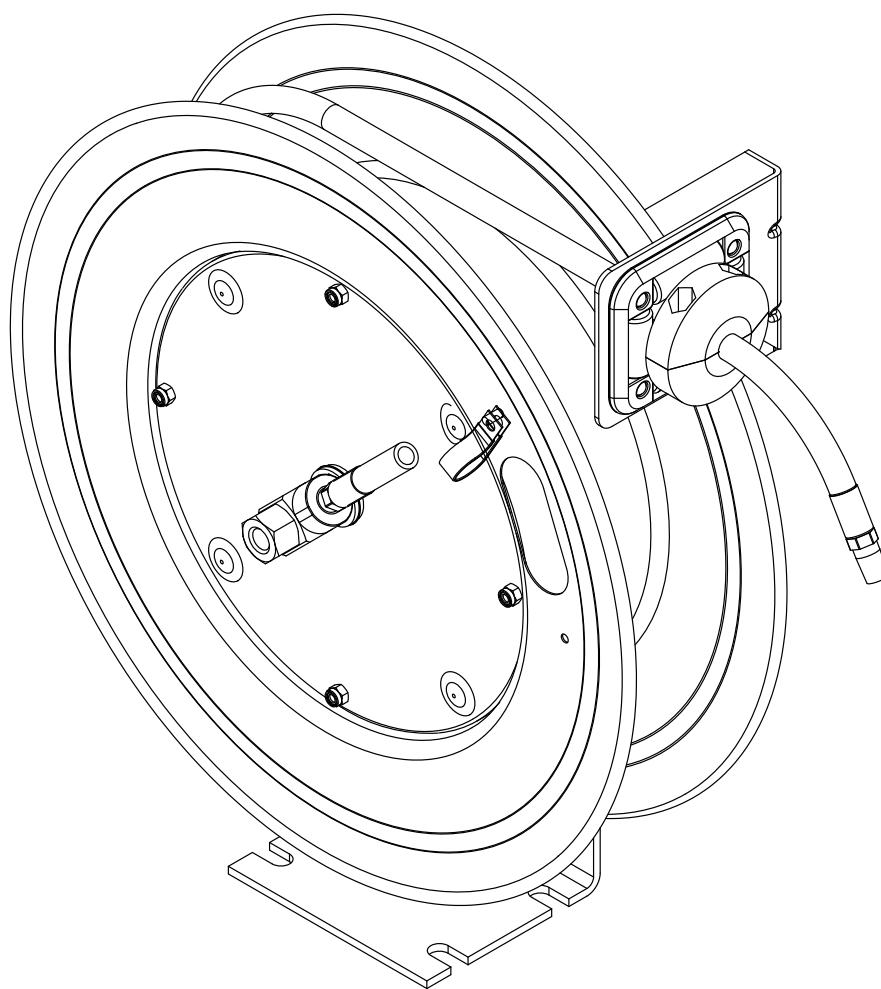
® SKF and Lincoln are registered trademarks of the SKF Group.

© SKF Group 2025
The contents of this publication are the copyright of the publisher and may not be reproduced (even extracts) unless prior written permission is granted. Every care has been taken to make sure the accuracy of the information contained in this publication but no liability can be accepted for any loss or damage whether direct, indirect or consequential arising out of the use of the information contained herein.

January 2025 · Form 404665 · Version 4

Carretes de aire y agua

Modelos 83753 y 83754, serie C



Fecha de emisión	enero 2025
Número de formulario	404665
Revisión	4

Contenido

Declaración de conformidad *.....	3
Seguridad *	4
Dimensiones	6
Especificación	6
Montaje del carrete de la manguera	7
Instale la manguera de conexión.	7
Aplicaciones de montaje – pared	7
Roscado de manguera	7
Aplicaciones de montaje – piso	7
Aplicaciones de montaje – techo	7
Ajuste el tope de la manguera	8
Quite el brazo de guía.	8
Coloque el brazo de guía.	8
Reemplace el fiador	8
Reemplace la manguera	9
Instale la manguera	9
Reemplace la unión giratoria.	9
Reemplace la unión giratoria	9
Identificación de piezas	10
Piezas de repuesto	10
Identificación de piezas (continuación)	11
Piezas de repuesto	11
Garantía	12

* Indica cambio.



Declaración de conformidad *

DOCUMENTO
404665.DoC

Nombre/Dirección del fabricante:
Lincoln Industrial Corporation
5148 N. Hanley Road
St. Louis, MO 63134 U.S.A.
TEL: +1 (314) 679-4200 FAX: +1 (314) 679-4367

Autorizado para compilar el archivo técnico:
SKF Lubrication Systems Germany GmbH
Heinrich-Hertz-Straße 2-8
69190 Walldorf, Germany

CORREO ELECTRÓNICO: robert.collins@skf.com **URL:** www.skf.com



Esta Declaración de conformidad se usa bajo responsabilidad exclusiva del fabricante. Lincoln Industrial Corporation declara por el siguiente que la maquinaria parcialmente completada indicada abajo:

Nombre: Carretes de aire y agua
Números de pieza: 83753 y 83754
Descripción: Conjunto de carrete de manguera (serie C)
Año de la marca CE: 2024

En su uso previsto, cumplen con la legislación de armonización pertinente de la Unión Europea:

Directiva de máquinas 2006/42/EU

Y cumple con las siguientes normas armonizadas:

EN ISO 4413: 2010
Potencia de fluido hidráulico –
Reglas generales y requisitos de seguridad para sistemas y sus componentes.

EN ISO 12100:2010
Seguridad de la maquinaria –
Principios generales para el diseño.
Evaluación de riesgos y reducción de riesgos.

El fabricante mantiene un archivo de construcción técnico que contiene informes de prueba y documentación del producto:

Nº de hoja de resumen de archivo técnico: RA404665

Yo, el abajo firmante de Lincoln Industrial Corporation, por la presente declaro que el equipo especificado anteriormente, en su uso previsto, cumple con los requisitos de las normas armonizadas anteriores.

Robert Collins
Gerente de cumplimiento de normas técnicas
St. Louis, MO, U.S.A.
2024/08/09

* Indica cambio.

Seguridad *

Lea y observe detenidamente las instrucciones de operación antes de desembalar y operar la bomba. La bomba debe ser operada, mantenida y reparada exclusivamente por personas familiarizadas con las instrucciones de operación.

Este equipo produce una presión alta.

Se debe tener mucho cuidado al operar este equipo, ya que las fugas de material de los componentes sueltos o rotos pueden inyectar fluido en la piel y el cuerpo. Si parece que un fluido penetra en la piel, acuda a un médico de inmediato. No trate la lesión como si fuera un simple corte. Indique al médico exactamente qué tipo de fluido se ha inyectado.

Cualquier otro uso que no esté de acuerdo con las instrucciones resultará en la pérdida de una reclamación de garantía o responsabilidad.

- No use indebidamente, someta a una presión excesiva, modifique piezas, use productos químicos incompatibles, fluidos ni piezas desgastadas ni dañadas..
- Lea y siga siempre las recomendaciones del fabricante de fluidos en lo que se refiere a la compatibilidad de fluidos, y el uso de ropa y equipos protectores.
- De no cumplir con ello se pueden producir lesiones personales y daños en los equipos.

* Indica cambio.

Señales de seguridad

NOTA

Hace hincapié en recomendaciones útiles así como en información para una operación eficiente y sin problemas.

⚠ PRECAUCIÓN

Indica una situación peligrosa que puede ocasionar lesiones personales leves o daños materiales si no se toman medidas de precaución.

⚠ ADVERTENCIA

Indica una situación peligrosa que puede ocasionar lesiones personales graves o leves si no se toman medidas de precaución.

⚠ PELIGRO

Indica una situación peligrosa que puede ocasionar lesiones personales graves o la muerte si no se toman medidas de precaución.

⚠ ADVERTENCIA

No opere los equipos sin leer ni entender completamente las advertencias e instrucciones de seguridad.



De no seguir las instrucciones y las precauciones de seguridad se pueden producir lesiones mortales o graves.

⚠ PRECAUCIÓN

No opere los equipos sin equipos protectores personales puestos.

Lleve protectores para los ojos. Los equipos protectores como la máscara contra, guantes antideslizantes el polvo, o el casco usados para condiciones apropiadas reducirán las lesiones personales.

El incumplimiento puede resultar en lesiones personales leves.



⚠ ADVERTENCIA



No efectúe el mantenimiento o el servicio antes de liberar toda la tensión del resorte. Desconecte toda la energía hidráulica o eléctrica al conjunto de bomba.

De no cumplir con esto se podrían producir lesiones personales graves o la muerte.

⚠ ADVERTENCIA



No exceda la presión de salida nominal máxima. De no cumplir con esto se podrían producir lesiones personales graves o la muerte.

⚠ ADVERTENCIA



No olvide inspeccionar todas las conexiones antes de la operación para evitar fugas durante el mismo.

De no cumplir con esto se podrían producir lesiones personales graves o la muerte.

⚠ ADVERTENCIA



No abra la cubierta de resorte. Contenido bajo presión.

La tensión del resorte puede causar personales graves.

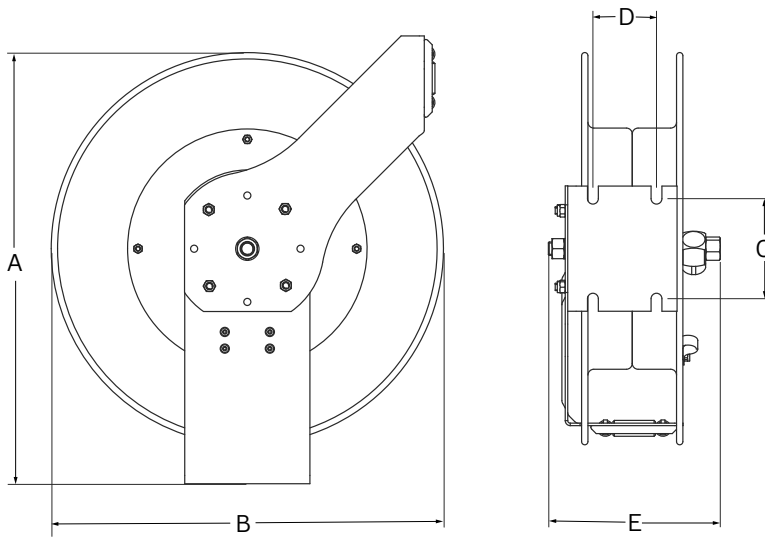
⚠ ADVERTENCIA

Sostenga la manguera de suministro de forma segura hasta que el carrito esté bien trabado o completamente retraído.

La retracción incontrolada puede provocar lesiones personales.

Fig. 1

Dimensiones



- A 520,9 mm (20.51 pulg)
- B 490,2 mm (19.30 pulg)
- C 119,8 mm (4.72 pulg)
- D 75,9 mm (2.99 pulg)
- E 206,5 mm (8.13 pulg)

Tabla 1

Especificación

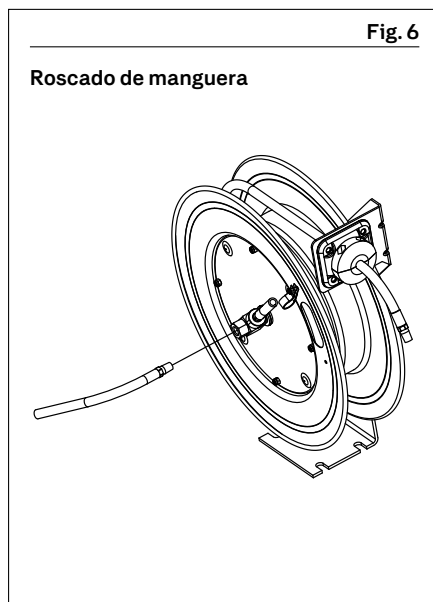
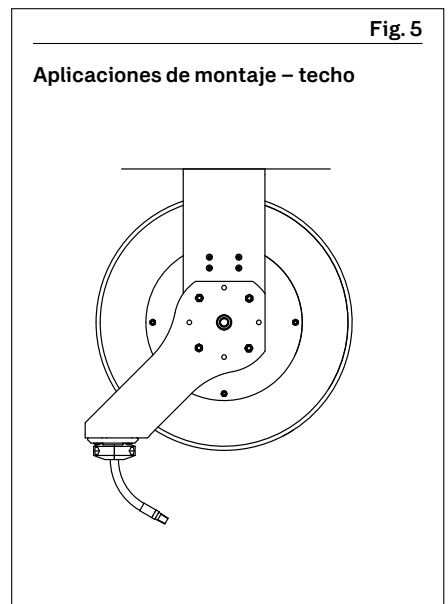
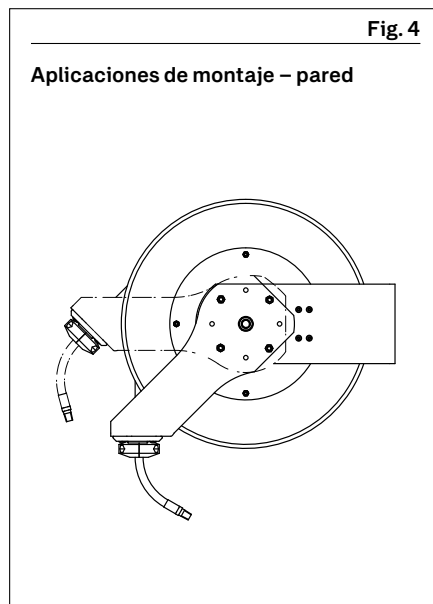
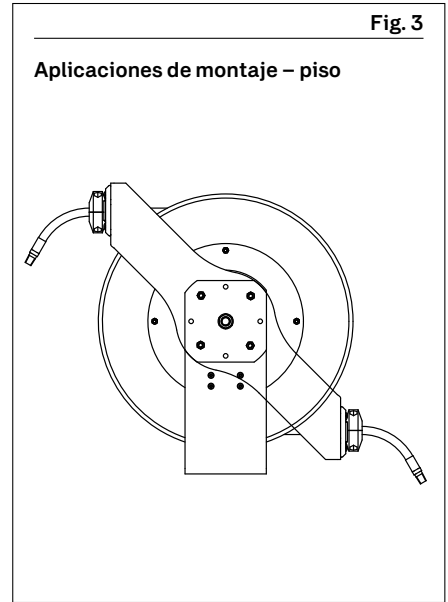
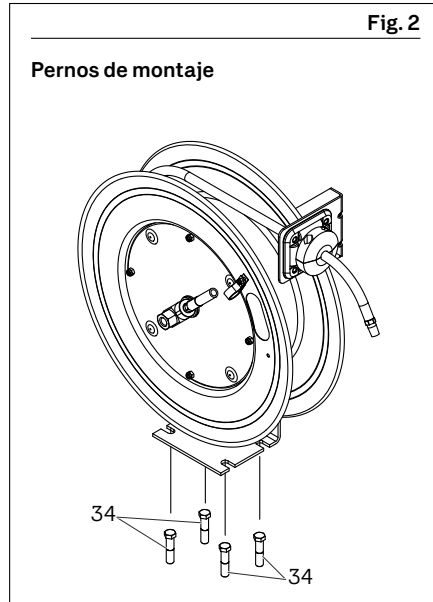
Modelo	Presión máxima		Manguera de suministro		Peso		Roscas externas de salida de la manguera de suministro	Conexión de las roscas externas de la entrada de la manguera	Temperatura de operación máxima	
	psi	bar	pulg x ft	mm x m	lbs	kg			°F	°C
83753	300	21	3/8 x 50	9,5 x 15,2	34,5	15,6	1/4 pulg NPTF	1/4 pulg NPTF	150	66
83754	300	21	1/2 x 50	12,7 x 15,2	37	16,8	1/2 pulg NPTF	1/2 pulg NPTF	150	66

Montaje del carrete de la manguera

- 1 Antes de montar el carrete de la manguera, asegúrese de que la presión de la tubería de suministro no exceda la presión de trabajo máxima del carrete de la manguera.
- 2 No exceda la altura de instalación máxima de 16 pies (4,8 m).
- 3 Desembale e inspeccione el carrete para ver si tiene daños. Gire el molinete con la mano para comprobar si la operación es uniforme.
- 4 Coloque el carrete sobre el piso, la pared o el techo (no se recomienda para aplicaciones móviles). Consulte Fig. 3, 4 y 5.
- 5 Fije en posición usando cuatro pernos de montaje (34) (no se incluyen). Consulte Fig. 2.
- 6 Dependiendo de dónde se coloque el carrete, tal vez sea necesario ajustar el tope de la manguera (29) y el brazo de guía (26) para usar la manguera (28) debidamente.
- 7 Consulte **página 8** para ajustar el tope de la manguera (29) y recolocar el brazo de guía (26).

Instale la manguera de conexión

- 1 Aplique sellante de roscas de tuberías en las roscas de los carretes.
- 2 Enrosque la manguera (28) de conexión en la entrada (→ Fig. 6).
- 3 Apriete la conexión de la manguera de conexión a un par de 94 Nm (70 lb-pie).

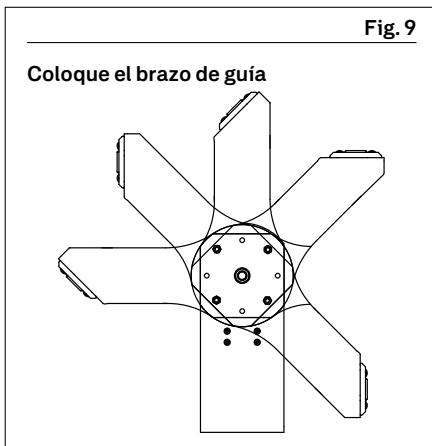
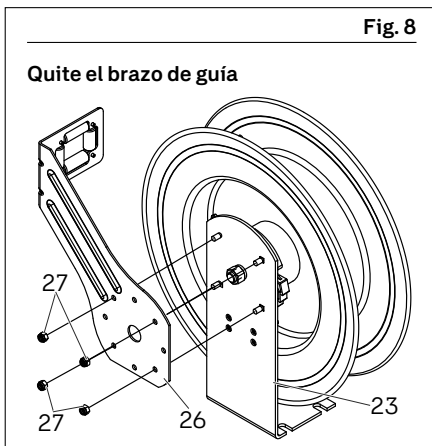
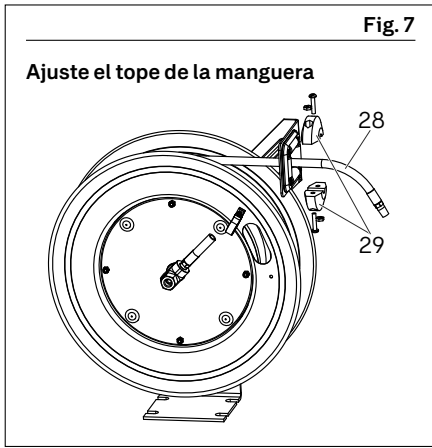


AVISO

No use tuberías rígidas. Use una conexión de manguera flexible en la entrada.

No exceda el par recomendado de 94 Nm (70 lb-pie).

El modelo 83753 requiere una manguera NPTF de 1/4 pulg y el modelo 83754 requiere una manguera NPTF de 1/2 pulg.



Ajuste el tope de la manguera

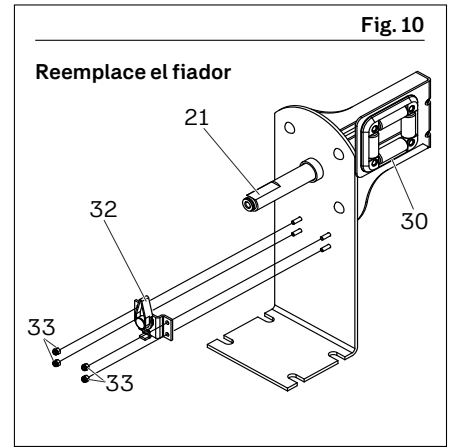
- 1 Tire de la manguera (28) y sáquela hasta que se enganche el fiador (32).
- 2 Afloje los tornillos ranurados del conjunto de tope (29) (→ Fig. 7).
- 3 Deslice el tope a la posición deseada.
- 4 Apriete los tornillos.
- 5 Tire de la manguera (28) para desenganchar el fiador (32).
- 6 Deje que la manguera (28) se repliegue en el carrete.

Quite el brazo de guía

- 1 Tire de la manguera (28) y sáquela hasta que se enganche el fiador (32).
- 2 Retire los tornillos ranurados del conjunto de tope (29) que mantienen el tope en su lugar.
- 3 Quite el tope.
- 4 Deje que la manguera (28) se repliegue en el carrete.
- 5 Quite las cuatro tuercas (27) que sujetan el brazo (26) de guía en la base (23) (→ Fig. 8).
- 6 Tire del brazo (26) de guía y sáquelo de la base (23).

Coloque el brazo de guía

- 1 Quite el brazo de guía (26).
- 2 Coloque el brazo de guía (26) en una de las cinco posiciones mostradas en (→ Fig. 9).
- 3 Instale y apriete las cuatro tuercas (27) en el brazo de guía (26).
- 4 Apriete el resorte de impulsión (7) girando el molinete dos o tres vueltas para enganchar el fiador (32).
- 5 Tire de la manguera (28) por la abertura del (30) rodillo en el brazo de guía (26).
- 6 Coloque el tope (29) en la manguera (28).
- 7 Instale y apriete los tornillos en el Conjunto de tope (29). Consulte la Fig. 7.



Reemplace el fiador

- 1 Repliegue la manguera (28) en el carrete hasta que el tope (29) esté contra los rodillos (30) y el fiador (32) no esté enganchado.
- 2 Quite las tuercas (33) que sujetan el conjunto de fiador (32) con tornillos de cabeza hueca (31).
- 3 Reemplace el conjunto de fiador (32) y apriete las tuercas (33).

AVISO

Las posiciones recomendadas del brazo de guía para aplicaciones de montaje se muestran Fig. 3, 4 y 5, página 7.

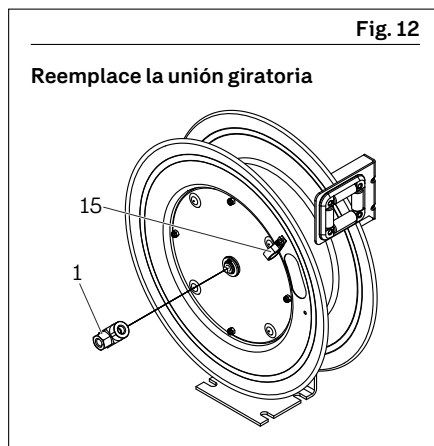
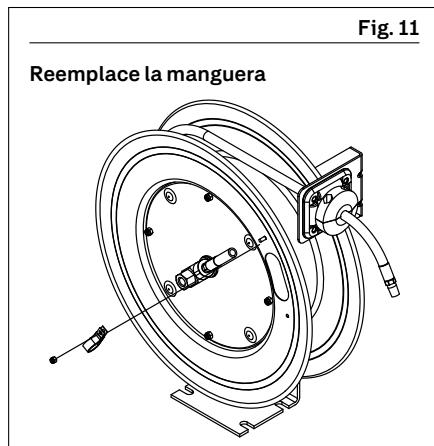
Reemplace la manguera

Quite la manguera

- 1 Tire de la manguera (28) dejando de 2 a 3 pies (0,6 a 0,9 m) en el molinete.
- 2 Enganche el fiador (32).
- 3 Quite las tuercas (2) de los tornillos del interior del molinete (→ Fig. 11).
- 4 Quite la abrazadera de manguera (15).
- 5 Desenrosque la manguera (28) de la conexión en la unión giratoria (1).
- 6 Use una llave en ambas conexiones, ya que de lo contrario se puede dañar la unión giratoria (1).
- 7 Quite la manguera (28).

Instale la manguera

- 1 Tienda la manguera (28) por los rodillos del brazo de guía (30) y la abertura del molinete.
- 2 Aplique cinta trabarrosas o sellante en las roscas de la manguera.
- 3 Enrosque la conexión de manguera en la conexión roscada de la unión giratoria.
- 4 Apriete la conexión con una llave en ambas conexiones.
- 5 Instale la abrazadera demanguera (15).
- 6 Instale el tope de manguera (29) en el extremo de trabajo de la manguera (28).
- 7 Desenganche el fiador (32) y deje que se repliegue la manguera (28).



AVISO

No use tuberías rígidas. Use una conexión de manguera flexible en la entrada.

No exceda el par recomendado de 94 Nm (70 lb-pie).

El conjunto de unión giratoria del modelo 83753 tiene roscas internas NPTF de 1/4 pulg y el conjunto de unión giratoria modelo 83754 tiene roscas internas NPTF de 1/2 pulg.

Reemplace la unión giratoria

- 1 Quite la manguera (28). Vea *Reemplace la manguera* obtener detalles.
- 2 Quite la unión giratoria (1) desenroscando el vástago roscado del eje principal (→ Fig. 12).
- 3 Reemplace la unión giratoria (1) enroscando el vástago roscado de la unión giratoria en el eje principal (21) del carrete.
- 4 Reemplace la manguera (28).

Identificación de piezas

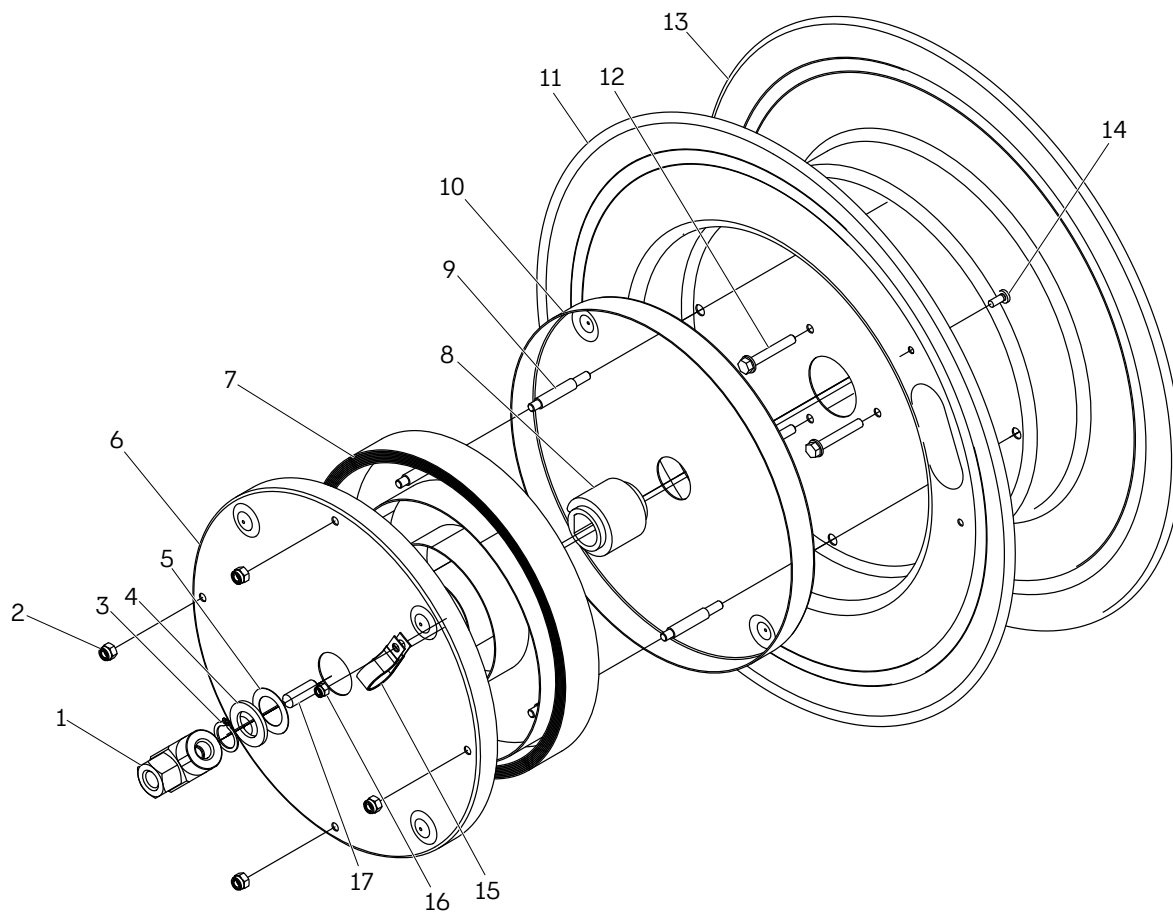


Tabla 2

Piezas de repuesto

No. de artículo	Descripción	Cantidad	Modelo 83753 $\frac{3}{8}$ pulg x 50 pies (0,37 mm x 15,24 m)	Modelo 83754 $\frac{1}{2}$ pulg x 50 pies (12,7 mm x 15,24 m)
1	Conjunto de unión giratoria	1	279135 ¹⁾	279136 ²⁾
2	Tuerca M6	4	N/A	N/A
3	Anillo de presión 19	1	N/A	N/A
4	Arandela 18	1	N/A	N/A
5	Ajuste la arandel	3	N/A	N/A
6	Cubierta de caja de resorte	1	N/A	N/A
7	Conjunto de resorte de impulsión	1	N/A	N/A
8	Eje ²⁾	1	N/A	N/A
9	Espárrago de la caja de resorte	4	N/A	N/A
10	Caja de resorte	1	N/A	N/A
11	Polea de la caja de resorte	1	N/A	N/A
12	Tornillo de arandela hexagonal	3	N/A	N/A
13	Brida de polea	1	N/A	N/A
14	Tornillo M5 x 12	1	N/A	N/A
15	Abrazadera de manguera	1	272167	272168
16	Tuerca Nyloc M5	1	N/A	N/A
17	Tornillo M10 x 30	1	N/A	N/A

¹⁾ 1/4 pulg NPT²⁾ 1/2 pulg NPT

Identificación de piezas (continuación)

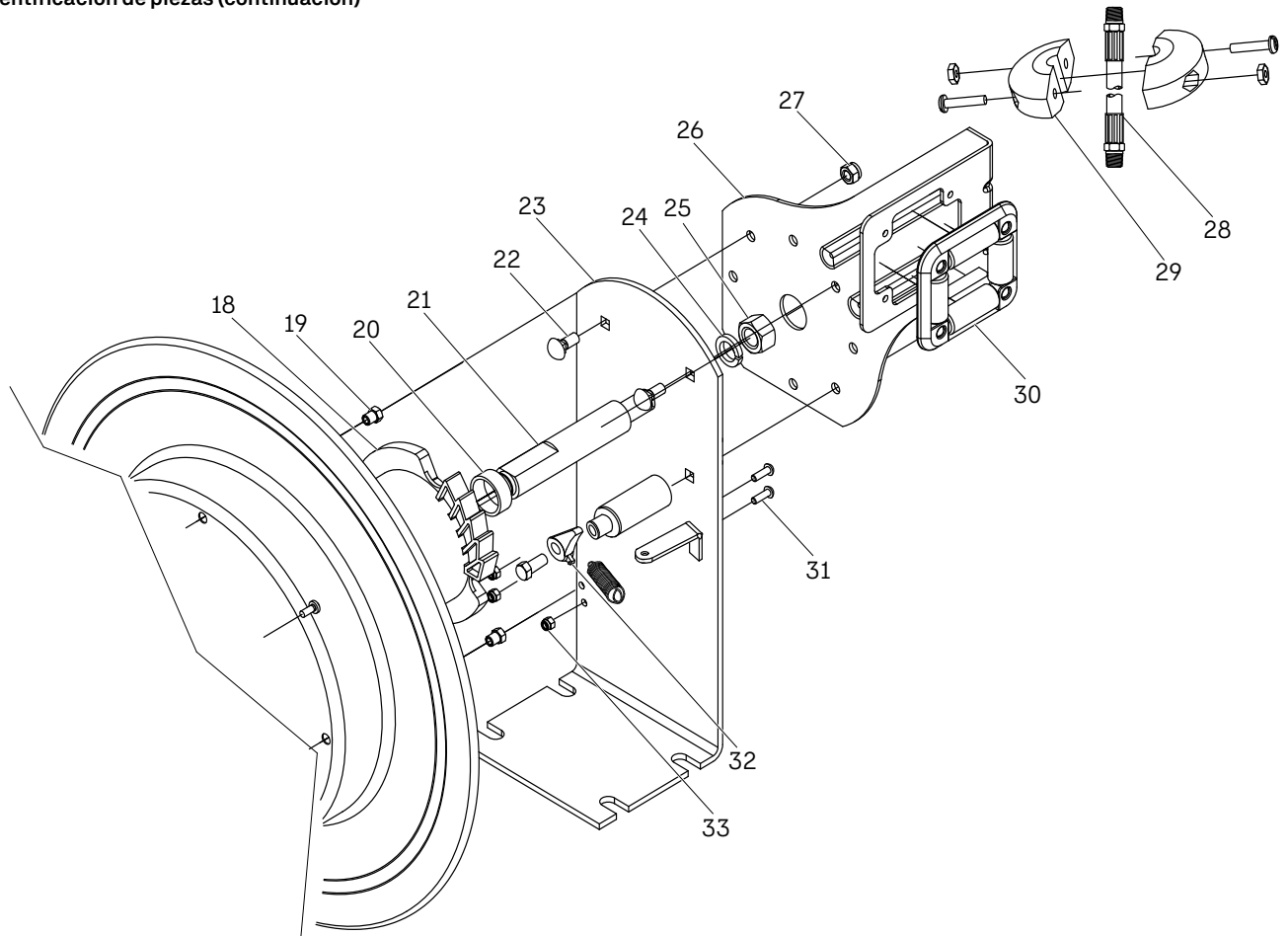


Tabla 3

Piezas de repuesto

No. de artículo	Descripción	Cantidad	Modelo 83753 3/8 pulg x 50 pies (0,37 mm x 15,24 m)	Modelo 83754 1/2 pulg x 50 pies (12,7 mm x 15,24 m)
18	Conjunto de trinquete y espaciador	1	N/A	N/A
19	Tuerca escalonada	4	N/A	N/A
20	Espaciador de eje principa	1	N/A	N/A
21	Eje principal	1	N/A	N/A
22	Perno GB/T 12 M8 x 18	4	N/A	N/A
23	Base	1	N/A	N/A
24	Arandela GB/T 93 16	1	N/A	N/A
25	Tuerca GB/T 6170 M16	1	N/A	N/A
26	Brazo de guía	1	N/A	N/A
27	Tuerca Nyloc M8	4	N/A	N/A
28	Conjunto de manguera	1	72N3850 *	72N1250 *
29	Conjunto de tope	1	278665	278664
30	Conjunto de rodillos	1	802515	802515
31	Tornillo M5 x 12	4	N/A	N/A
32	Conjunto de fiador	1	802512	802512
33	Tuerca Nyloc M5	5	N/A	N/A

* Indica el cambio.

Garantía

Las instrucciones no contienen ninguna información sobre la garantía. Esta se puede encontrar en las Condiciones generales de venta, disponibles en:

www.lincolnindustrial.com/technicalservice o
www.skf.com/lubrication.

skf.com | lincolnindustrial.com

® SKF y Lincoln son marcas registradas del grupo SKF.

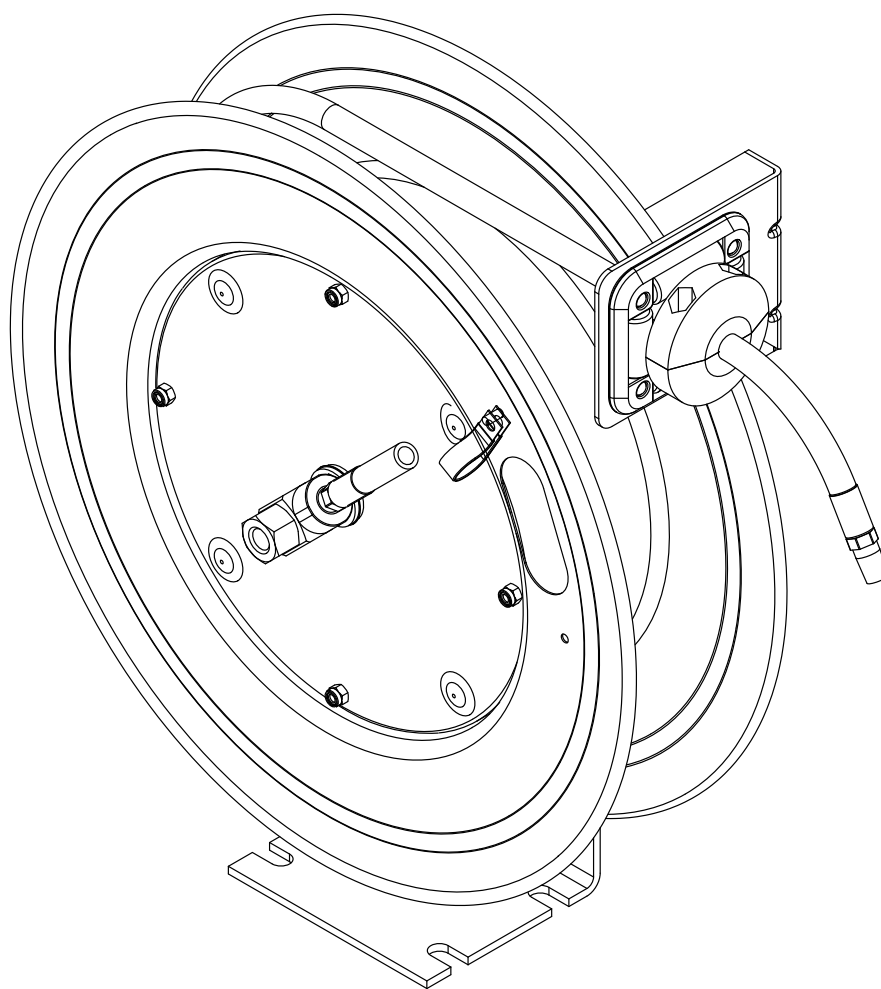
© Grupo SKF 2025

El contenido de esta publicación es propiedad de los editores y no puede reproducirse (incluso parcialmente) sin autorización previa por escrito. Se ha tenido el máximo cuidado para garantizar la exactitud de la información contenida en esta publicación, pero no se acepta ninguna responsabilidad por pérdidas o daños, ya sean directos, indirectos o consecuentes, que se produzcan como resultado del uso de dicha información.

enero 2025 · Formulario 404665 Version 4

Enrouleurs pour tuyaux air / eau

Modèles 83753 et 83754, série C



Date de parution **janvier 2025**

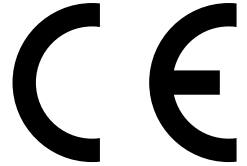
Numéro de formulaire **404665**

Version **4**

Contenu

Déclaration de conformité *	3
Sécurité *	4
Signaux de sécurité.....	5
Dimensions.....	6
Caractéristiques.....	6
Montage de l'enrouleur	7
Branchement du tuyau de raccordement	7
Boulons de montage.....	7
Applications de montage – mur.....	7
Enfilage de tuyau.....	7
Applications de montage – sol.....	7
Applications de montage – plafond.....	7
Ajustement de l'arrêt de tuyau	8
Dépose du bras guide	8
Positionnement du bras guide	8
Remplacement du cliquet	8
Remplacement du tuyau	9
Débranchement du tuyau.....	9
Raccordement du tuyau.....	9
Remplacement du raccord tournant	9
Identification des pièces.....	10
Pièces de rechange.....	10
Identification des pièces suite.....	11
Pièces de rechange.....	11
Garantie	12

* Indique un changement.

SKF**Déclaration de conformité ***DOCUMENT
404665.DoC**Nom/adresse du fabricant :
Lincoln Industrial Corporation**5148 N. Hanley Road
St. Louis, MO 63134 États-Unis
TEL : +1 (314) 679-4200 FAX : +1 (314) 679-4367**Autorisé à compiler le fichier technique :
SKF Lubrication Systems Germany GmbH**Heinrich-Hertz-Straße 2-8
69190 Walldorf, AllemagneEMAIL: robert.collins@skf.com WEBSITE: www.skf.com

Cette déclaration de conformité est émise sous la responsabilité exclusive du fabricant. Lincoln Industrial Corporation déclare aux présentes que la machinerie achevée partiellement indiquée ci-dessous:

Nom : Enrouleurs air et eau
Numéro(s) de pièce(s) :
83753 et 83754
Description : Ensemble d'enrouleur de tuyau (séries C)
Année du marquage CE : 2024

EN ISO 12100: 2010
Sécurité des machines -
Principes généraux de conception.
Évaluation des risques et réduction des risques.

Le fabricant conserve un fichier de construction technique contenant les rapports de tests et la documentation sur le produit :

Numéro de fiche de récapitulatif de fichier technique : RA404665

dans son usage prévu, est conforme à la législation d'harmonisation pertinente de l'Union :

Directive Machines 2006/42/EU

et est conforme aux normes harmonisées suivantes :

EN ISO 4413: 2010
Puissance à fluide hydraulique -
Règles générales et exigences en matière de sécurité pour les systèmes et leurs composants.

Je, de Lincoln Industrial Corporation, déclare par la présente que l'équipement spécifié ci-dessus est, dans son utilisation prévue, conforme aux exigences des normes harmonisées susmentionnées.

Robert Collins
Technical Compliance Manager
St. Louis, MO, U.S.A.
2024/08/09

* Indique un changement.

Sécurité *

Lire avec attention ces instructions d'utilisation et les respecter scrupuleusement avant de déballer et d'utiliser la pompe. La pompe doit être utilisée, maintenue et réparée exclusivement par des personnes qui connaissent bien les instructions d'utilisation.

Cet équipement génère une haute pression. Procéder avec le plus grand soin lors de l'utilisation de cet équipement étant donné que des fuites de matériau en provenance de composants desserrés ou rompus peuvent injecter du liquide à travers la peau et dans le corps. Si un liquide quelconque semble pénétrer dans la peau, demander immédiatement de l'aide auprès d'un médecin. Ne pas traiter la blessure comme une simple coupure. Indiquer au médecin traitant le type exact de liquide qui a été injecté.

Toute autre utilisation non conforme aux instructions résultera en une perte de demande de garantie ou d'indemnité.

- Ne pas utiliser des pièces pour un usage abusif, ne pas les surpressuriser et ne pas les modifier, ni utiliser des produits chimiques ou des liquides non compatibles, et ne pas utiliser des pièces usées et/ou endommagées.
- Toujours lire et suivre les recommandations du fabricant en ce qui concerne la compatibilité des liquides et l'utilisation de vêtements et d'un équipement de protection.
- Le non-respect des directives peut entraîner des blessures et/ou l'équipement pourrait subir des dommages.

* Indique un changement.

Signaux de sécurité

REMARQUE

Met l'accent sur des conseils et recommandations utiles ainsi que sur les informations pour un fonctionnement efficace et sans problèmes.

⚠ ATTENTION

Indique une situation dangereuse qui pourrait entraîner des blessures légères ou des dommages matériels si les mesures de précaution sont ignorées.

⚠ AVERTISSEMENT

Indique une situation dangereuse qui peut entraîner des blessures graves ou légères si les mesures de précaution sont ignorées.

⚠ DANGER

Indique une situation dangereuse qui peut entraîner la mort ou des blessures graves si les mesures de précaution sont ignorées.

⚠ AVERTISSEMENT

Ne pas faire fonctionner cet équipement sans avoir lu et entièrement compris les instructions et avertissements concernant la sécurité.



Le non-respect des avertissements et instructions pourrait entraîner des blessures graves.

⚠ ATTENTION

Ne pas utiliser cet équipement sans porter du matériel de protection individuelle.

Porter une protection des yeux. Un équipement de protection comme un masque anti-poussière, des gants de antidérapantes, ou casque utilisés pour les conditions appropriées réduira les blessures.

Le non-respect peut entraîner des blessures corporelles légères.



⚠ AVERTISSEMENT



Ne pas effectuer un entretien ou une réparation avant d'avoir relâché la tension du ressort. Déconnectez toute l'alimentation hydraulique et électrique vers l'ensemble de la pompe.

Le non-respect des directives peut entraîner la mort ou des lésions corporelles graves.

⚠ AVERTISSEMENT



Ne pas dépasser la pression de sortie maximum indiquée.

Le non-respect des directives peut entraîner la mort ou des blessures physiques graves.

⚠ AVERTISSEMENT



Ne négligez pas d'inspecter toutes les connexions avant l'opération pour éviter toute fuite pendant le fonctionnement.

Le non-respect des directives peut entraîner la mort ou des blessures physiques graves.

⚠ AVERTISSEMENT



N'ouvrez pas couvercle ressort. Contenu sous pression.

La tension du ressort peut provoquer des blessures graves.

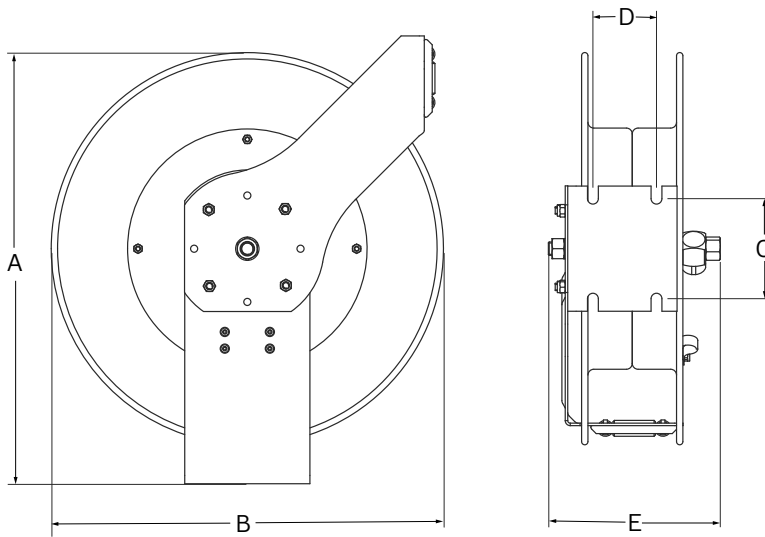
⚠ AVERTISSEMENT

Maintenez solidement le tuyau d'alimentation jusqu'à ce que l'enrouleur soit solidement verrouillé ou complètement rétracté.

Une rétraction incontrôlée peut entraîner des blessures corporelles.

Fig. 1

Dimensions



- A 520,9 mm (20.51 po)
- B 490,2 mm (19.30 po)
- C 119,8 mm (4.72 po)
- D 75,9 mm (2.99 po)
- E 206,5 mm (8.13 po)

Tableau 1

Caractéristiques

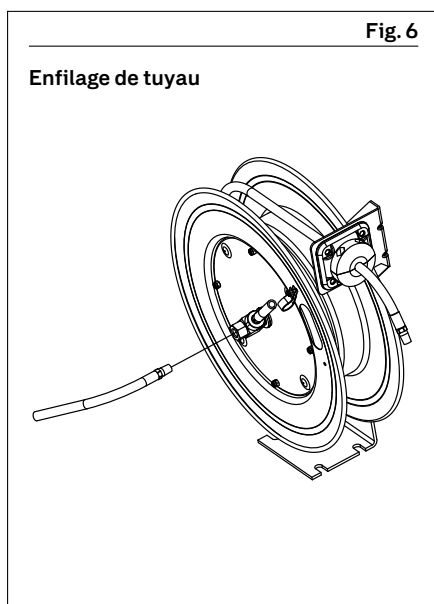
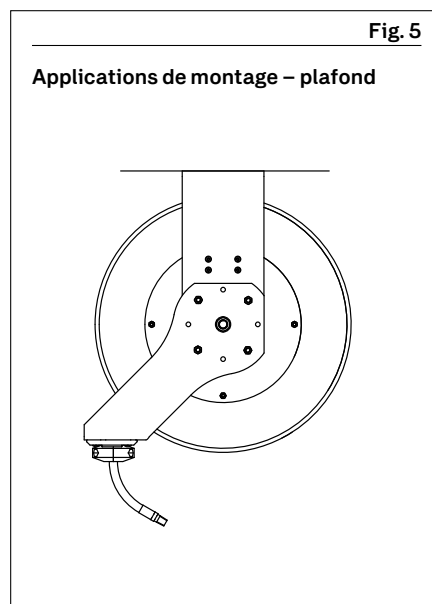
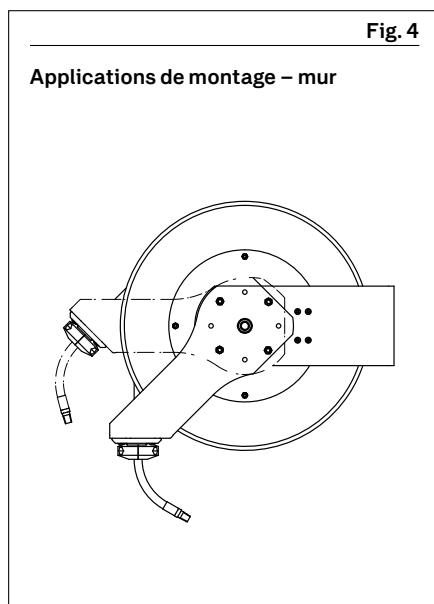
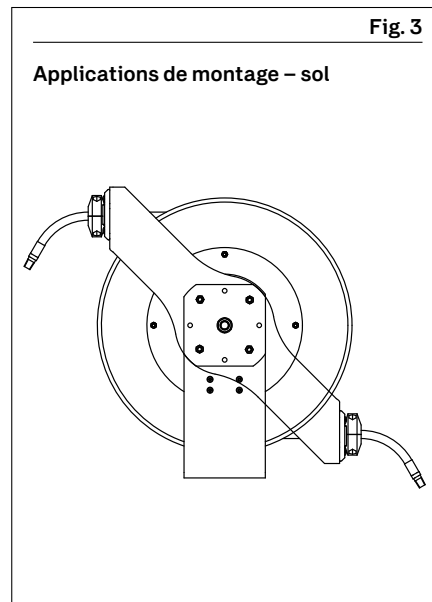
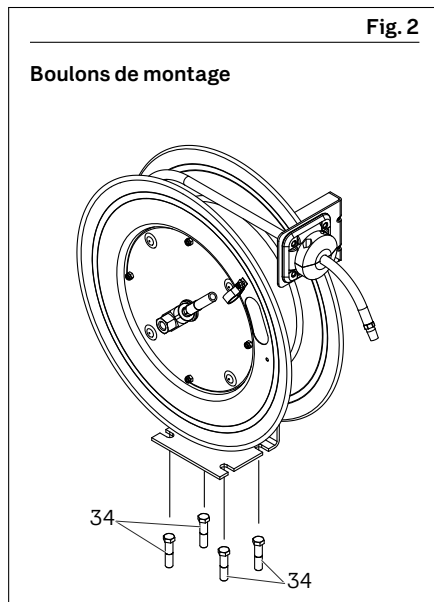
Modèle	Pression maximum		Tuyau de refoulement		Poids		Filetage extérieur de raccord de sortie tuyau de refoulement	Filetage extérieur de raccord d'arrivée tuyau de refoulement	Température maximum de fonctionnement	
	psi	bar	po x ft	mm x m	lbs	kg			°F	°C
83753	300	21	3/8 x 50	9,5 x 15,2	34,5	15,6	1/4 po NPTF	1/4 po NPTF	150	66
83754	300	21	1/2 x 50	12,7 x 15,2	37	16,8	1/2 po NPTF	1/2 po NPTF	150	66

Montage de l'enrouleur

- 1 Avant de monter l'enrouleur, s'assurer que la pression du réseau n'excède pas la pression maximum de service de l'enrouleur.
- 2 Ne pas installer l'enrouleur à plus de 4,8 m (16 ft) de hauteur.
- 3 Déballez l'enrouleur et vérifiez qu'il est en bon état. Tourner le tambour à la main pour vérifier qu'il tourne sans à-coup.
- 4 Positionner l'enrouleur sur le sol, un mur ou le plafond (il est déconseillé de l'utiliser dans des applications mobiles). Reportez-vous à **Fig. 3, 4 et 5**.
- 5 L'immobiliser en place au moyen de quatre vis (34) (non fournies). Reportez-vous à **Fig. 2**.
- 6 Suivant la position de l'enrouleur, il peut s'avérer nécessaire d'ajuster l'arrêt (29) de tuyau et le bras guide (26) pour utiliser le tuyau (28) correctement.
- 7 Voir les instructions **page 8** pour ajuster l'arrêt (29) de tuyau et modifier la position du bras guide (26).

Branchement du tuyau de raccordement

- 1 Appliquer de la pâte d'étanchéité pour raccords filetés sur le filetage des enrouleurs.
- 2 Visser le tuyau (28) de raccordement sur le raccord d'arrivée (→ **Fig. 6**).
- 3 Serrer le raccord du tuyau de raccordement à un couple de 94 Nm (70 ft-lb).



AVIS

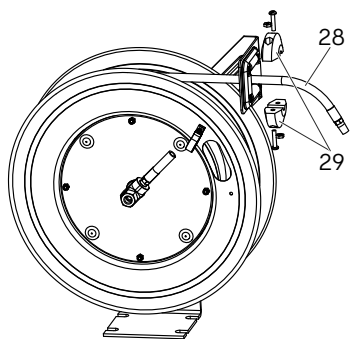
Ne pas utiliser un tuyau rigide. Utiliser un flexible pour le raccordement à l'arrivée.

Ne pas dépasser le couple de serrage recommandé 94 Nm (70 ft-lb).

Le modèle 83753 exige un tuyau à raccord de 1/4 po NPTF et le modèle 83754 en exige un à raccord de 1/2 po NPTF.

Fig. 7

Ajustement de l'arrêt de tuyau

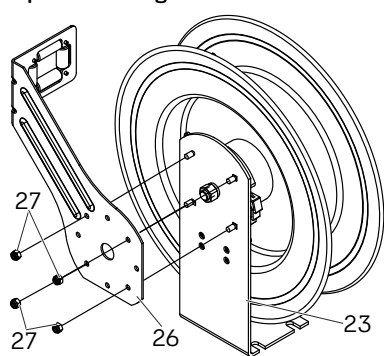


Ajustement de l'arrêt de tuyau

- 1 Tirer sur le tuyau (28) jusqu'à ce que le cliquet (32) s'enclenche.
- 2 Desserrez les vis fendues de l'arrêt de tuyau (29) (→ Fig. 7).
- 3 Faire glisser l'arrêt à la position désirée.
- 4 Resserrer les vis.
- 5 Tirer sur le tuyau (28) pour désenclencher le cliquet (32).
- 6 Laisser le tuyau (28) se rétracter sur l'enrouleur.

Fig. 8

Dépose du bras guide

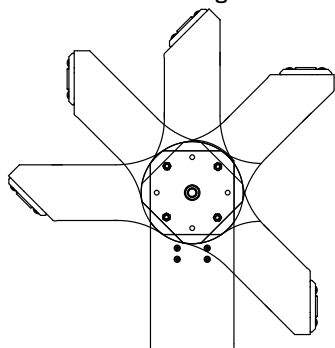


Dépose du bras guide

- 1 Tirer sur le tuyau (28) jusqu'à ce que le cliquet (32) s'enclenche.
- 2 Retirez les vis fendues de l'arrêt de tuyau (29) qui maintiennent l'arrêt en place.
- 3 Déposer l'arrêt.
- 4 Laisser le tuyau (28) se rétracter sur l'enrouleur.
- 5 Retirer les quatre écrous (27) fixant le bras guide (26) à la base (23) (→ Fig. 8).
- 6 Tirer sur le bras guide (26) pour le séparer de la base (23).

Fig. 9

Positionnement du bras guide

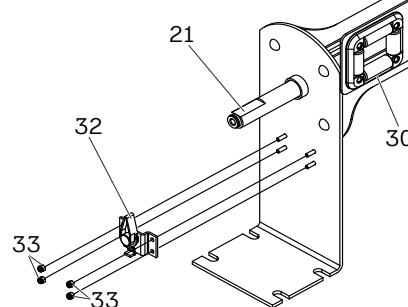


Positionnement du bras guide

- 1 Déposer le bras guide (26).
- 2 Placer le bras guide (26) dans une des cinq positions indiquées sur la (→ Fig. 9).
- 3 Poser les quatre écrous (27) sur le bras guide (26) et les serrer.
- 4 Tendre le ressort de rappel (7) en tournant le tambour de deux ou trois tours pour enclencher le cliquet (32).
- 5 Tirer sur le tuyau (28) par l'ouverture à (30) galets du bras guide (26).

Fig. 10

Remplacement du cliquet



- 6 Positionner l'arrêt (29) sur le tuyau (28).
- 7 Poser les vis dans assemblage l'arrêt (29) et les serrer Fig. 7.

Remplacement du cliquet

- 1 Rétracter le tuyau (28) sur l'enrouleur jusqu'à ce que l'arrêt (29) soit contre les galets de guide (30) et que le cliquet (32) soit désenclenché.
- 2 Retirer les écrous (33) des vis à tête creuse (31) de fixation du cliquet (32).
- 3 Remplacer le cliquet (32) et serrer les écrous (33).

AVIS

Les positions de bras guide recommandées pour les applications de montage sont indiquées sur les Figs. 3, 4 et 5, page 7.

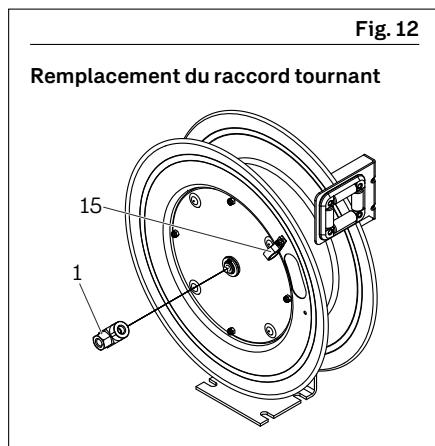
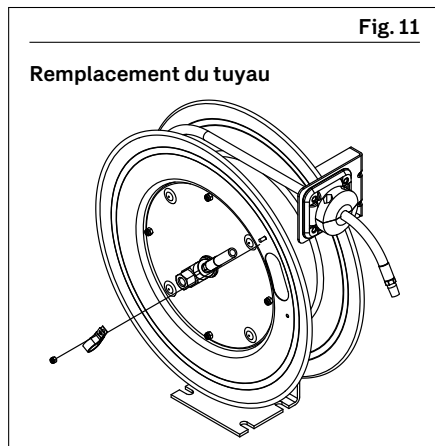
Remplacement du tuyau

Débranchement du tuyau

- 1 Tirer sur le tuyau (28) en laissant 0,6 à 0,9 m (2 à 3 ft) sur le tambour.
- 2 Enclencher le cliquet (32).
- 3 Retirer les écrous (2) des vis sur l'intérieur du tambour (→ Fig. 11).
- 4 Enlever le collier de serrage (15).
- 5 Dévisser le tuyau (28) à la jonction avec le raccord tournant (1).
- 6 Utiliser une clé sur les deux raccords pour ne pas risquer d'endommager le raccord tournant (1).
- 7 Débrancher le tuyau (28).

Raccordement du tuyau

- 1 Faire passer le tuyau (28) par les galets du bras guide (30) et l'ouverture du tambour.
- 2 Appliquer du ruban ou de la pâte d'étanchéité pour raccords filetés sur le filetage du raccord de tuyau.
- 3 Visser le raccord de tuyau dans le raccord fileté tournant.
- 4 Serrer en plaçant une clé sur les deux raccords.
- 5 Poser le collier de serrage (15).
- 6 Mettre l'arrêt (29) de tuyau en place sur l'embout fonctionnel du tuyau (28).
- 7 Désenclencher le cliquet (32) et laisser le tuyau (28) se rétracter.



AVIS

Ne pas utiliser un tuyau rigide. Utiliser un flexible pour le raccordement à l'arrivée.

Ne pas dépasser le couple de serrage recommandé 94 Nm (70 ft-lb).

Le raccord tournant du modèle 83753 a un filetage intérieur de 1/4 po NPTF et celui du modèle 83754 en a un de 1/2 po NPTF.

Remplacement du raccord tournant

- 1 Débrancher le tuyau (28). voir *Remplacement du tuyau* pour obtenir de l'information détaillée.
- 2 Retirer le raccord tournant (1) en dévissant la tige filetée de l'axe principal (→ Fig. 12).
- 3 Mettre le raccord tournant (1) en place en vissant sa tige filetée dans l'axe principal (21) de l'enrouleur.
- 4 Raccorder le tuyau (28).

Identification des pièces

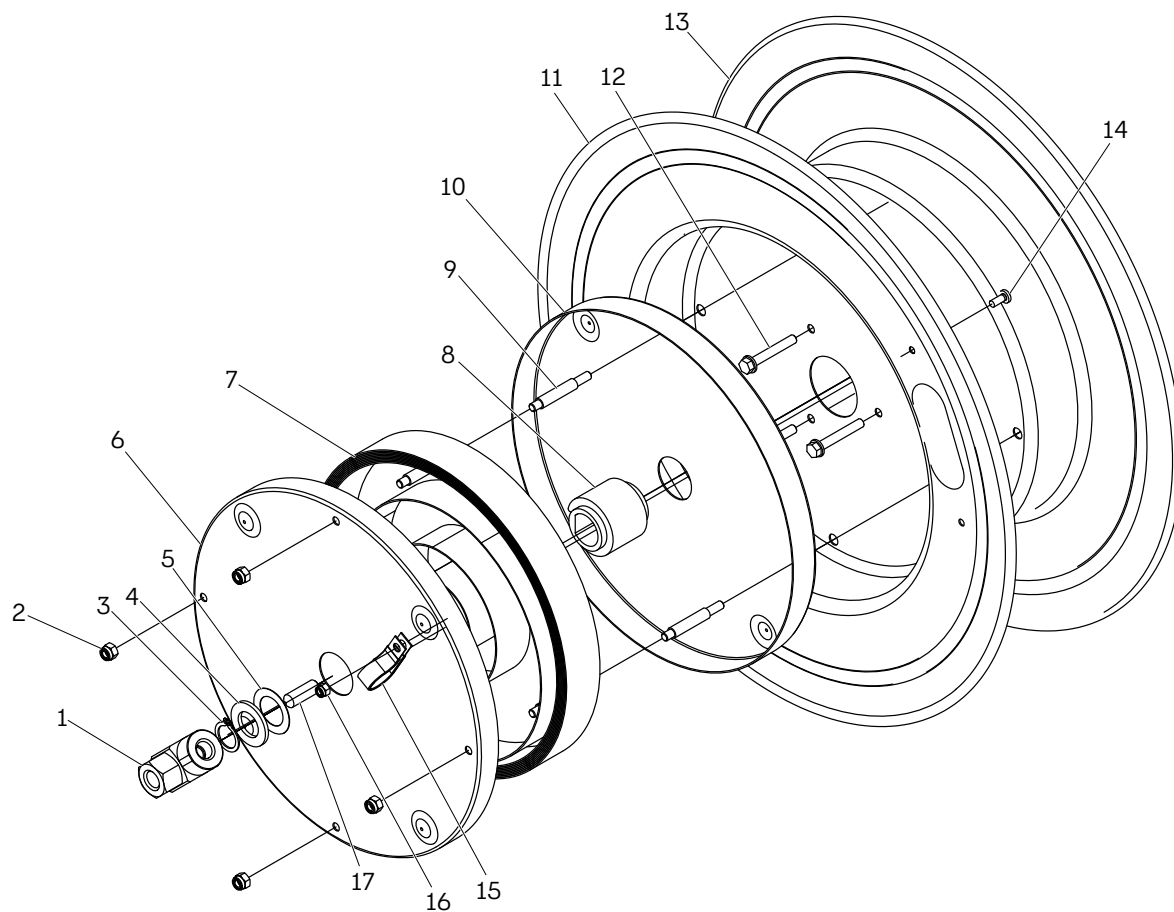


Tableau 2

Pièces de rechange

Numéro article	Description	Quantité	Modelo 83753	Modelo 83754
			0,37 mm x 15,24 m	12,7 mm x 15,24 m
1	Raccord tournant	1	279135 ¹⁾	279136 ²⁾
2	Écrou M62	4	N/A	N/A
3	Circlip 192	1	N/A	N/A
4	Rondelle 18	1	N/A	N/A
5	Rondelle de réglage	3	N/A	N/A
6	Couvercle de boîtier de ressort	1	N/A	N/A
7	Ressort de rappel	1	N/A	N/A
8	Arbre	1	N/A	N/A
9	Goujon de boîtier de ressort	4	N/A	N/A
10	Boîtier de ressort	1	N/A	N/A
11	Poulie de boîtier de ressort	1	N/A	N/A
12	Vis à tête hexagonale à embase	3	N/A	N/A
13	Bride de poulie	1	N/A	N/A
14	Vis M5 x 12	1	N/A	N/A
15	Collier de serrage	1	272167	272168
16	Écrou Nyloc M5	1	N/A	N/A
17	Vis M10 x 30	1	N/A	N/A

¹⁾ 1/4 po NPT²⁾ 1/2 po NPT

Identification des pièces suite

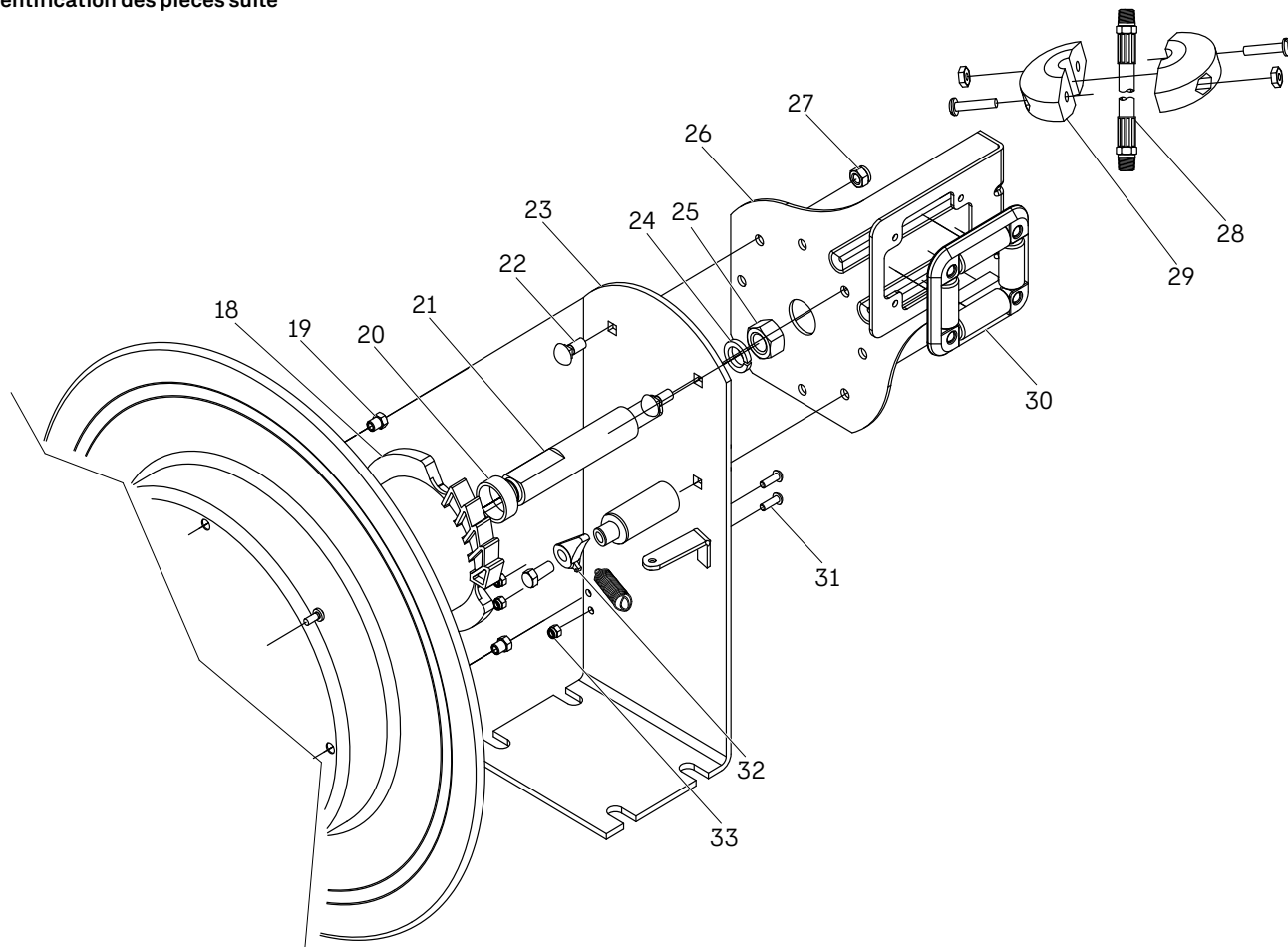


Tableau 3

Pièces de rechange

Numéro article	Description	Quantité	Modelo 83753	Modelo 83754
			0,37 mm x 15,24 m	12,7 mm x 15,24 m
18	Ensemble rochet / entretoise	1	N/A	N/A
19	Écrou étagé	4	N/A	N/A
20	Entretoise d'axe principal	1	N/A	N/A
21	Axe principal	1	N/A	N/A
22	Boulon GB/T 12 M8 x 18	4	N/A	N/A
23	Base	1	N/A	N/A
24	Rondelle GB/T 93 16	1	N/A	N/A
25	Écrou GB/T6170 M16	1	N/A	N/A
26	Bras guide	1	N/A	N/A
27	Écrou Nyloc M8	4	N/A	N/A
28	Tuyau	1	72N3850 *	72N1250 *
29	Arrêteur	1	278665	278664
30	Galet universel	1	802515	802515
31	Vis M5 x 12	4	N/A	N/A
32	Cliquet	1	802512	802512
33	Écrou Nyloc M5	5	N/A	N/A

* Indique le changement.

Garantie

Les instructions ne donnent aucune information concernant la garantie. Ces informations figurent dans les conditions générales de vente (General Conditions of Sales), qui peuvent être consultées à :
www.lincolnindustrial.com/technicalservice ou
www.skf.com/lubrication.

skf.com | lincolnindustrial.com

® SKF et Lincoln sont des marques déposées du Groupe SKF.

© Groupe SKF 2025

Le contenu de cette publication est soumis au copyright de l'éditeur et sa reproduction, même partielle, est interdite sans autorisation écrite préalable. Le plus grand soin a été apporté à l'exactitude des informations données dans cette publication mais SKF décline toute responsabilité pour les pertes ou dommages directs ou indirects découlant de l'utilisation du contenu du présent document.

janvier 2025 · Formulaire 404665 Version 4