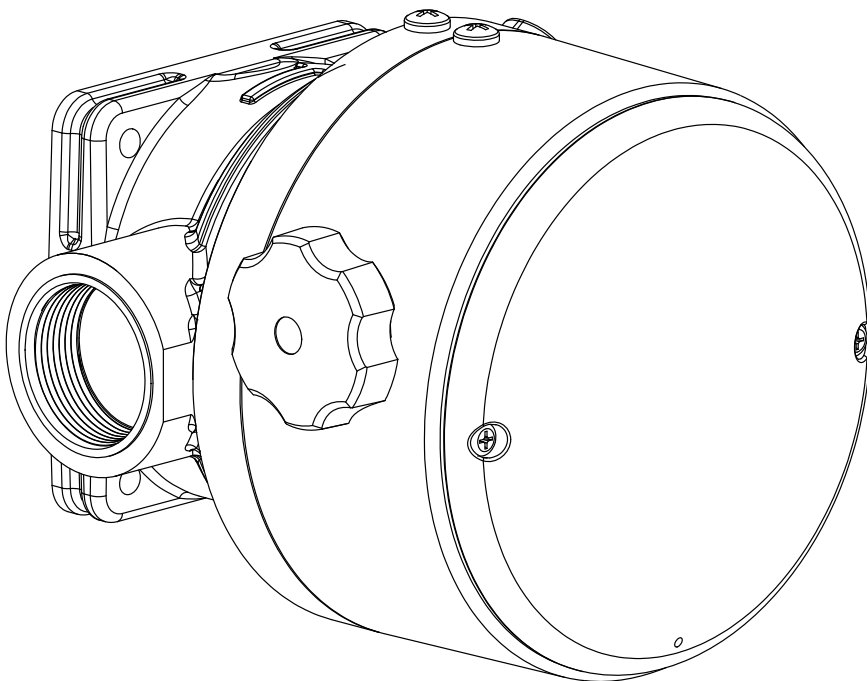


Volume meter

Models 962 and 963, series "C"



Date of issue	February 2023
Form number	404158
Version	3

Contents

Safety*	3
Explanation of signal words for safety	3
Description	4
Meter models	4
Fluid compatibility	4
Specifications	4
Dimensions	5
Installation	6
Operation	6
Maintenance	6
Cleaning instructions	6
Storage	6
Repair	6
Calibration	6
Service kits	7
Warranty	8

* Indicates change.

Safety*

The assembly must be installed, maintained and repaired exclusively by persons familiar with the instructions.

Always disconnect power source (electricity, air or hydraulic) from the equipment when it is not being used.

This equipment generates high pressure. Extreme caution should be used when operating this equipment as material leaks from loose or ruptured components can inject fluid through the skin and into the body. If any fluid appears to penetrate the skin, seek attention from a doctor immediately. Do not treat injury as a simple cut. Tell attending doctor exactly what type of fluid was injected.

Any other use not in accordance with instructions will result in loss of claim for warranty or liability.

- Do not misuse, over-pressurize, modify parts, use incompatible chemicals, fluids, or use worn and/or damaged parts.
- Do not exceed the stated maximum working pressure of the equipment or of the lowest rated component in your system.
- Always read and follow the manufacturer's recommendations regarding fluid compatibility, and the use of protective clothing and equipment.
- Failure to comply may result in personal injury and/or damage to equipment.

Explanation of signal words for safety

NOTE

Emphasizes useful hints and recommendations as well as information to prevent property damage and ensure efficient trouble-free operation.

CAUTION

Indicates a dangerous situation that can lead to light personal injury if precautionary measures are ignored.

WARNING

Indicates a dangerous situation that could lead to death or serious injury if precautionary measures are ignored.

DANGER

Indicates a dangerous situation that will lead to death or serious injury if precautionary measures are ignored.

WARNING

Do not operate equipment without reading and fully understanding safety warnings and instructions.



Failure to follow warnings and instructions may result in serious injury.

CAUTION

Do not operate equipment without wearing personal protective gear.

Wear eye protection. Protective equipment such as dust mask, non-skid safety shoes, hard hat, or hearing protection used for appropriate conditions will reduce personal injuries.

Failure to comply may result in light personal injury.



WARNING



Do not allow any body part to be trapped by equipment.

Body parts can be crushed by subassemblies during

operation.

Failure to comply may result in death or serious physical injury.

WARNING



Do not allow fluid to leak onto floor when operating equipment. If spill occurs,

clean any fluid on floor before continuing operation.

Failure to comply may result in death or serious personal injury.

WARNING

Do not use this equipment to supply, transport, or store hazardous substances and mixtures in accordance with annex I part 2-5 of the CLP regulation (EG 1272/2008) or HCS 29 CFR 1910.1200 marked with GHS01, GHS06 and GHS08 hazard pictograms shown:



* Indicates change.

Description

Lincoln 900 series meter is a rotating disc flow meter. Meter uses wheel counters for registering either U.S. gallons or liters.

Meter models

- Model 962 measures flow in U.S. gallons.
- Model 963 measures flow in liters.

Both units are used for measuring oil lubricants such as standard engine oils and transmission fluids.

Fluid compatibility

Models 962 and 963 are compatible with following fluids:

- Automatic transmission fluids
- Engine oils up to SAE 30

For compatibility questions about specific fluids, contact supplier of fluid to check for adverse reactions to wetted materials.

Specifications

Flow range	4–40 gal/min (15–115 l/min)
Maximum working pressure	1 000 psi (68,9 bar)
Inlet/outlet	1 in (25,4 mm) / 1 in (25,4 mm)

NOTE

Wetted materials include:

- Aluminum
- Polyphenylene sulfide
- 300 series stainless steel
- 400 series stainless steel
- Nitrile seals
- Oil impregnated bronze bushing

NOTE

Meters are calibrated for lube oils.

Fig. 1

Models 962 and 963

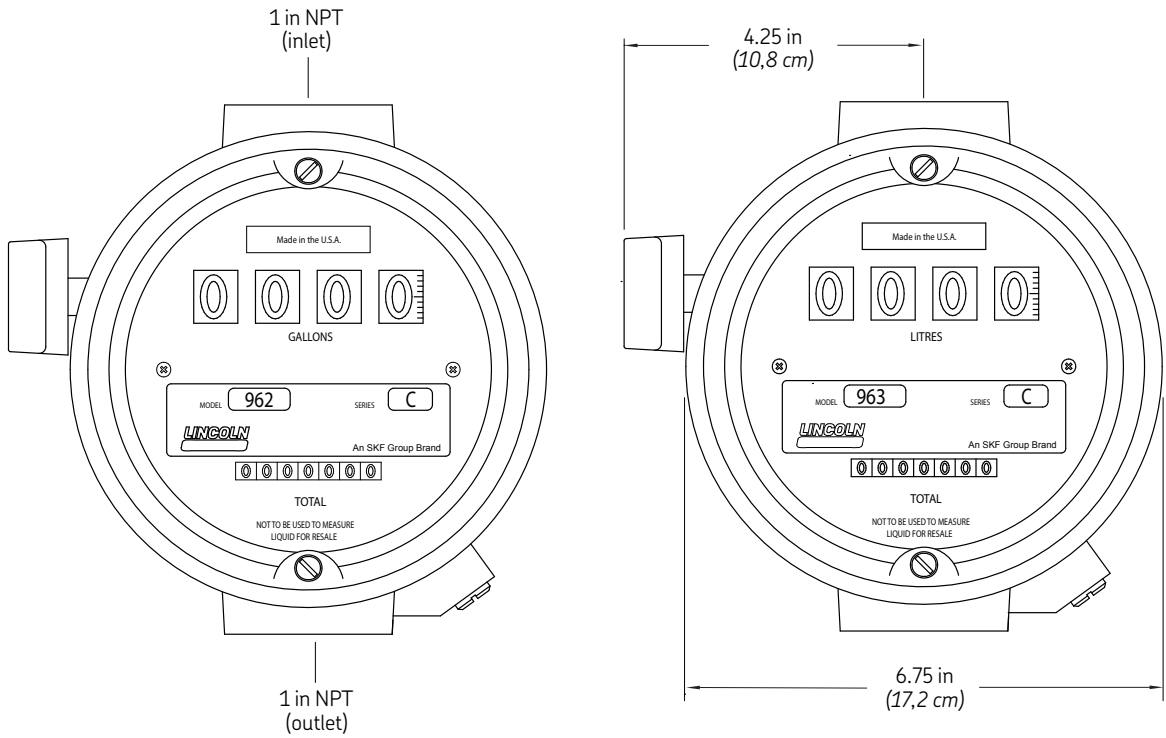
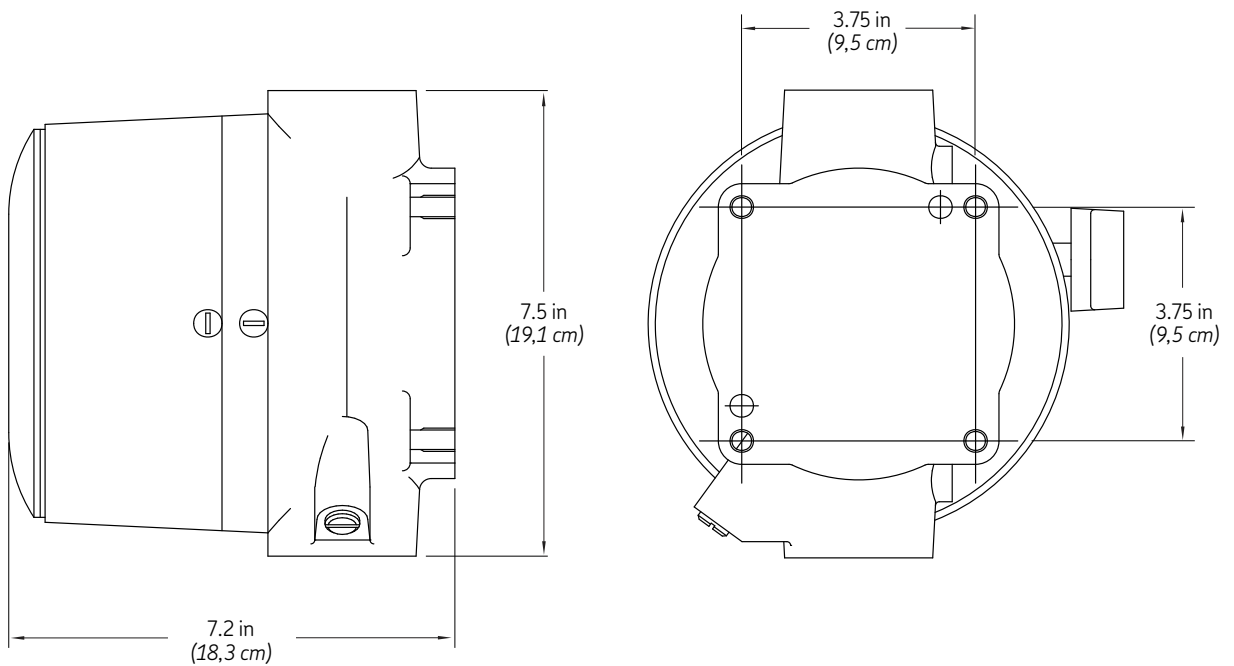


Fig. 2

Models 962 and 963



Installation

Lincoln 900 series meter consists of a chamber housing, measuring chamber, gear train, counter assembly and cover.

Design of meter allows for complete disassembly without disturbing piping.

- 1 Determine direction of fluid flow.
- 2 Install meter observing directional arrow on nutating disk assembly housing (1) (→ Fig. IPB 1, page 7).

Operation

For accurate measurement and to prevent meter damage, meter and piping must always be filled with liquid and free of air.

Meter should be calibrated per instructions in this manual prior to its use.

- 1 Stop flow of liquid.
- 2 Reset register to "0" using reset knob (4) (→ Fig. IPB 1, page 7).

Meter is ready for use.

NOTE*

Do not operate reset knob while fluid is flowing through meter.
Damage to meter may occur.

Maintenance

Meter should operate maintenance free. However, certain liquids can dry out while in meter housing, causing meter to stop. If this happens, meter should be thoroughly cleaned (→ *Cleaning instructions*).

Cleaning instructions

- 1 Run a flushing fluid through meter.
- 2 Rinse all meter components.
- 3 Recalibrate meter following calibration instructions.

Storage

If storing meter for a period of time, clean thoroughly. This will help protect meter from damage.

Repair

Take to authorized repair shop for meter repairs or return to factory for service. Thoroughly triple-rinse meters before repair.

Prior to service, adhere to the following instructions:

- If meter was used for fluid other than petroleum product, it must be triple-rinsed and accompanied by note indicating chemicals that have been pumped through unit.
- Meters not adhering to specifications may be refused service at either repair shop or factory.

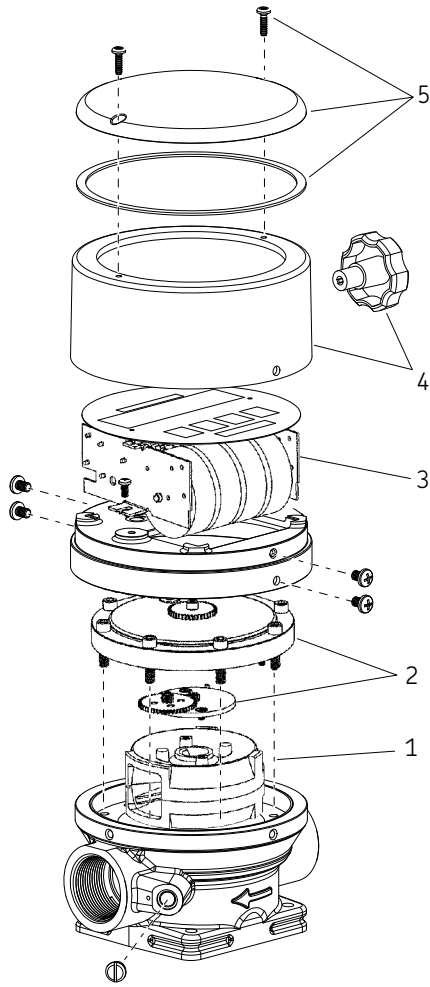
When ordering repair parts, be sure to give replacement part number, date of manufacture and meter series number. This will ensure correct replacement part is supplied.

Calibration

- Lincoln 900 series meters can be calibrated for either U.S. gallons or liters. Calibration is required upon installation, after disassembly, after significant wear or when metering different viscosity fluid. Depending on model, 900 series meters are calibrated at factory, metering gasoline in either U.S. gallons or liters. Calibration must be done between 6 and 40 gal/min (23 and 151 l/min).
- Proving container or container of known volume will be needed for calibration procedure. It is recommended that container's volume be at least five times larger than unit of calibration. For example, five-gallon container should be used when calibrating for gallons.
- Meter is factory calibrated for an SAE 30 weight oil at room temperature and tested for accuracy at 3 gal/min (11,4 l/min) and 30 gal/min (113,6 l/min).

* Indicates change.

Fig. IPB 1



Service kits

Item	Kit	Part number	Parts included	Quantity
1	Measuring chamber assembly	279060	Chamber Control plate assembly Disc assembly 8-32 x 1/4 in screw, stainless	1 1 1 2
2	Control plate assembly	279061	Control plate assembly O-ring, 0.008 in (0,203 mm) O-ring, 0.157 in (3,99 mm) Gear assembly Washer, calibrator 8-32 x 1/4 in screw, stainless	1 1 1 1 1 2
3	Register	279062 (model 962) 279074 (model 963)	Register assembly (gallons) Register assembly (liters)	1 1
4	Cover register housing and reset knob	279063	Cover register Reset knob	1 1
5	Cover	243920	Cover, gasket and screws	

Warranty

The instructions do not contain any information on the warranty. This can be found in the General Conditions of Sales, available at: www.lincolnindustrial.com/technicalservice or www.skf.com/lubrication.

skf.com | lincolnindustrial.com

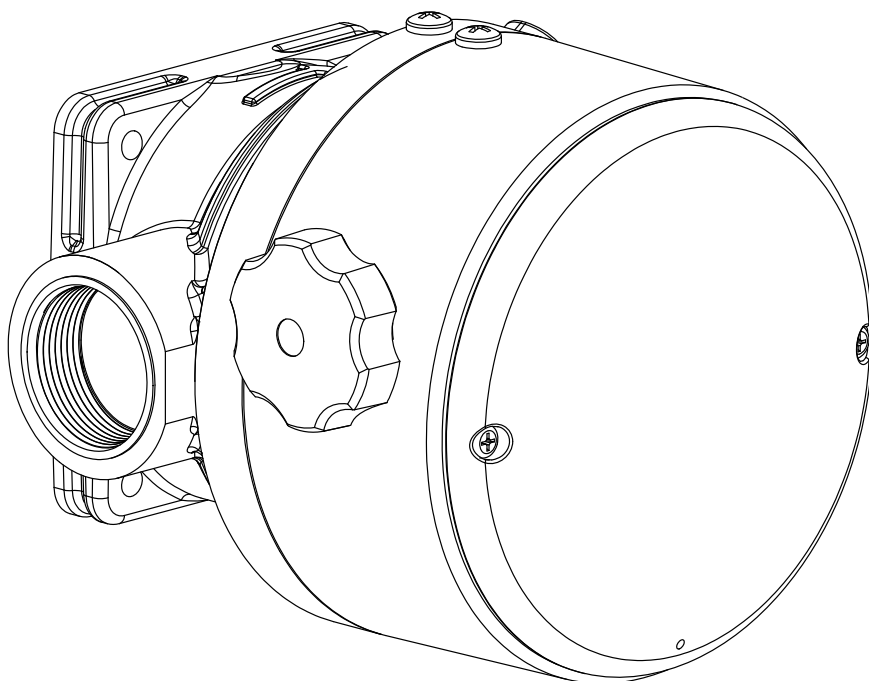
® SKF and Lincoln are registered trademarks of the SKF Group.

© SKF Group 2023
The contents of this publication are the copyright of the publisher and may not be reproduced (even extracts) unless prior written permission is granted. Every care has been taken to ensure the accuracy of the information contained in this publication but no liability can be accepted for any loss or damage whether direct, indirect or consequential arising out of the use of the information contained herein.

February 2023 · Form 404158 Version 3

Compteurs volumétriques

Modèles 962 et 963, série C



Date de publication	février 2023
Numéro de document	404158
Version	3

Tableau des matières

Sécurité*	3
Explication des mots-clés pour la sécurité	3
Description	4
Modèles de compteurs	4
Liquides compatibles	4
Caractéristiques	4
Dimensions	5
Installation	6
Instructions d'utilisation	6
Entretien	6
Instructions de nettoyage	6
Remisage	6
Réparation	6
Étalonnage	6
Kits d'entretien	7
Garantie	8

* Indique un changement.

Sécurité*

Lire avec attention ces instructions d'utilisation et les respecter scrupuleusement avant de déballer et d'utiliser la pompe. La pompe doit être utilisée, maintenue et réparée exclusivement par des personnes qui connaissent bien les instructions d'utilisation.

Toujours déconnecter la source d'alimentation (électricité, air ou hydraulique) de la pompe lorsque celle-ci n'est pas utilisée.

Cet équipement génère une haute pression. Procéder avec le plus grand soin lors de l'utilisation de cet équipement étant donné que des fuites de matériau en provenance de composants desserrés ou rompus peuvent injecter du liquide à travers la peau et dans le corps. Si un liquide quelconque semble pénétrer dans la peau, demander immédiatement de l'aide auprès d'un médecin. Ne pas traiter la blessure comme une simple coupure. Indiquer au médecin traitant le type exact de liquide qui a été injecté.

Toute autre utilisation non conforme aux instructions résultera en une perte de demande de garantie ou d'indemnité.

- Ne pas utiliser des pièces pour un usage abusif, ne pas les surpressuriser et ne pas les modifier, ni utiliser des produits chimiques ou des liquides non compatibles, et ne pas utiliser des pièces usées et/ou endommagées.
- Ne pas dépasser la pression d'utilisation maximum mentionnée de l'équipement ou celle du composant avec le taux le plus bas dans le système.
- Toujours lire et suivre les recommandations du fabricant en ce qui concerne la compatibilité des liquides et l'utilisation de vêtements et d'un équipement de protection.
- Le non-respect des directives peut entraîner des blessures et/ou l'équipement pourrait subir des dommages.

Signaux de sécurité

REMARQUE

Met l'accent sur des conseils et recommandations utiles ainsi que sur les informations pour un fonctionnement efficace et sans problèmes.

ATTENTION

Indique une situation dangereuse qui pourrait entraîner des blessures légères ou des dommages matériels si les mesures de précaution sont ignorées.

AVERTISSEMENT

Indique une situation dangereuse qui peut entraîner des blessures graves ou légères si les mesures de précaution sont ignorées.

DANGER

Indique une situation dangereuse qui peut entraîner la mort ou des blessures graves si les mesures de précaution sont ignorées.

AVERTISSEMENT

Ne pas faire fonctionner cet équipement sans avoir lu et entièrement compris les instructions et avertissements concernant la sécurité.



Le non-respect des avertissements et instructions pourrait entraîner des blessures graves.

REMARQUE

Ne pas utiliser cet équipement sans porter du matériel de protection individuelle.

Porter une protection des yeux. Un équipement de protection comme un masque anti-poussière, des chaussures de sécurité antidérapantes ou des protecteurs auditifs utilisés pour les conditions appropriées réduira les blessures.

Le non-respect peut entraîner des blessures corporelles légères.



AVERTISSEMENT



Ne laisser aucune partie du corps se coincer dans l'équipement.

Les parties du corps peuvent être écrasées par les sous-ensembles pendant le fonctionnement.

Le non-respect des directives peut entraîner la mort ou des blessures physiques graves.

AVERTISSEMENT



Ne laissez pas le liquide couler sur le sol lors de l'utilisation de l'équipement. En cas de déversement, essuyez tout liquide sur le sol avant de continuer.

Le non-respect des directives peut entraîner des blessures.

AVERTISSEMENT

Ne pas utiliser cet équipement pour fournir, transporter ou entreposer des substances et mélanges dangereux conformément à l'annexe I section 2-5 de la réglementation CLP (EG 1272/2008) ou HCS 29 CFR 1910.1200 marqués avec les pictogrammes de danger GHS01, GHS06 et GHS08 indiqués :



* Indique un changement.

Description

Le compteur Lincoln série 900 est un débitmètre à disque rotatif. Il utilise des roues compteuses pour mesurer en gallons américains ou en litres.

Caractéristiques

Plage de débit	15–115 l/min (4–40 gal/min)
Pression maximale de service	68,9 bar (1 000 psi)
Entrée / sortie	25,4 mm (1 po) / 25,4 mm (1 po)

Modèles de compteurs

- Modèle 962 mesure le débit en gallons américains.
- Modèle 96 mesure le débit en litres.

Les deux appareils sont utilisés pour mesurer les lubrifiants tels que les huiles moteur standard et les liquides pour transmission.

Liquides compatibles

Les 962 et 963 sont compatibles avec les liquides suivants :

- Liquides pour transmission automatique.
- Huiles moteur jusqu'à SAE 30.

En cas de doute quant à la compatibilité d'un liquide particulier, se renseigner auprès du fournisseur de celui-ci à propos de tout effet indésirable éventuel sur les composants en contact avec le liquide figurant.

REMARQUE

Les matériaux humides comprennent:

- Aluminium
- Sulfure de polyphénylène
- Acier inoxydable série 300
- Acier inoxydable série 400
- Joints en nitrile
- Douille en bronze imprégnée d'huile

REMARQUE

Les compteurs sont calibrés pour les huiles lubrifiantes.

Fig. 1

Modèles 962 and 963

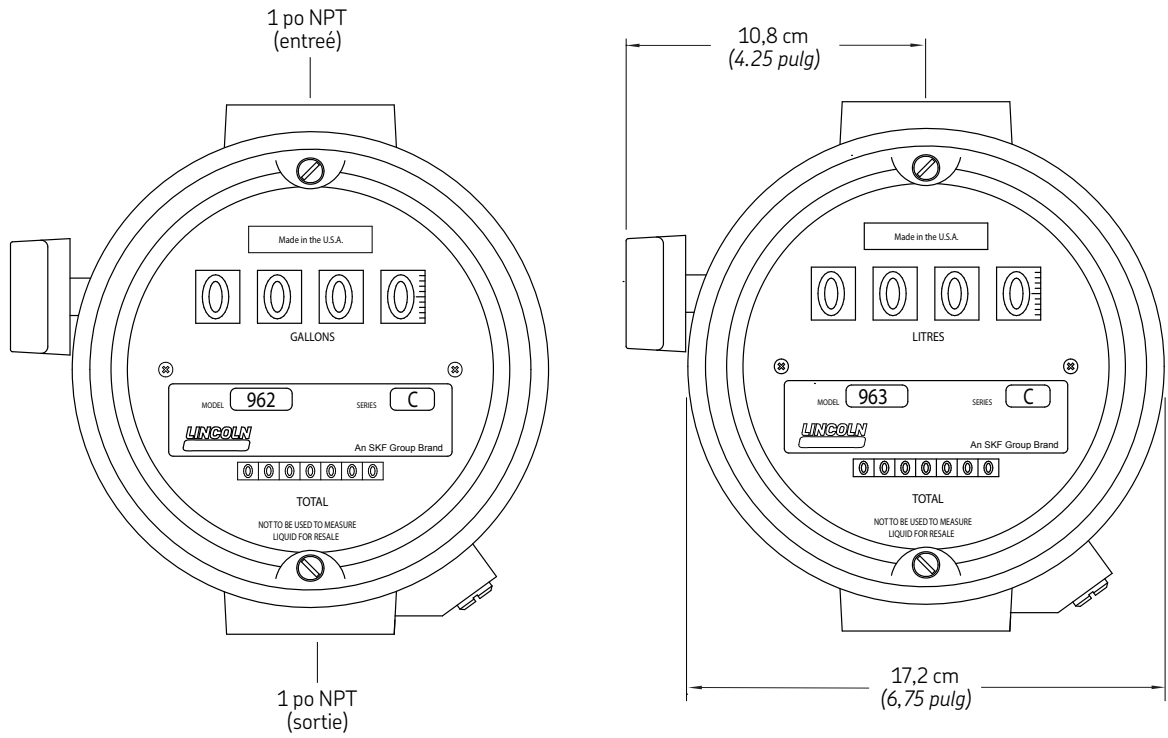
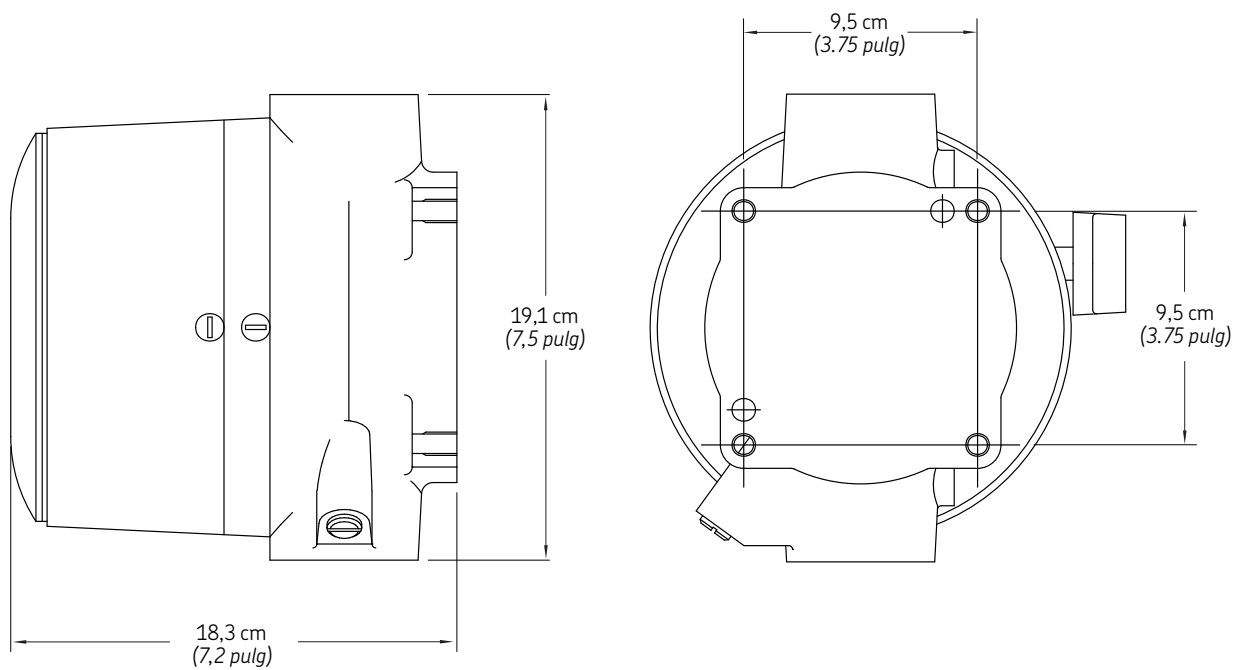


Fig. 2

Modèles 962 and 963



Installation

Le compteur de la série 900 consiste en un boîtier à chambre, une chambre de mesure, un train d'engrenages, un ensemble de comptage et un couvercle.

Le compteur est conçu pour être démonté entièrement sans toucher à la tuyauterie.

- 1 Déterminer le sens d'écoulement du liquide.
- 2 Installer le compteur en observant la flèche directionnelle sur le logement de disque pivotant (1) (→ Fig. IPB 1, page 7).

Instructions d'utilisation

Afin d'obtenir un mesurage précis et d'éviter d'endommager le compteur, veiller à ce que celui-ci et la tuyauterie soient toujours remplis de liquide, sans bulles d'air.

Avant de se servir du compteur, l'étalonner conformément aux instructions de ce guide.

- 1 Couper l'alimentation en liquide.
- 2 Remettre le compteur à « 0 » au moyen du bouton de remise à zéro (4) (→ Fig. IPB 1, page 7).

Le compteur est alors prêt à servir.

REMARQUE*

Ne pas actionner le cadran de réinitialisation pendant que le liquide est qui coule à travers le compteur.

Des dommages au compteur peuvent survenir.

* Indique un changement.

Entretien

Le compteur ne devrait nécessiter aucun entretien. Il peut toutefois arriver que certains liquides sèchent dans le boîtier du compteur, ce qui entraîne l'arrêt de celui-ci. Si cela se produit, nettoyer soigneusement le compteur (→ *Instructions de nettoyage*).

Instructions de nettoyage

- 1 Faire circuler un liquide de rinçage dans le compteur.
- 2 Rincer tous les éléments du compteur.
- 3 Réétalonner le compteur en suivant les instructions d'étalonnage.

Remisage

Si le compteur doit être remisé pendant un certain temps, le nettoyer soigneusement. Cela aidera à éviter que le compteur soit endommagé.

Réparation

Les compteurs devant être réparés doivent l'être par un atelier de réparation agréé ou être renvoyés à l'usine pour réparation. Les compteurs doivent être nettoyés soigneusement trois fois avant d'être réparés.

Avant une réparation, respecter les instructions suivantes:

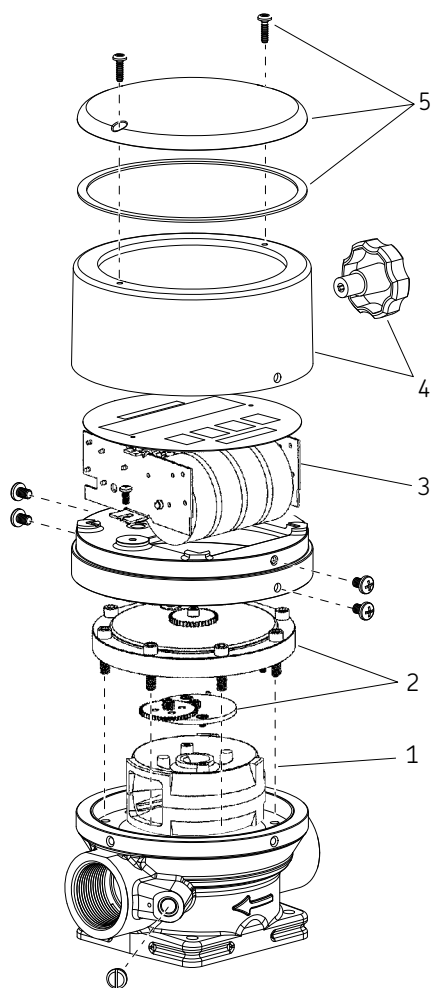
- Si un compteur a été utilisé pour un liquide autre qu'un produit pétrolier, il doit être rincé trois fois et accompagné d'une note indiquant les produits chimiques pompés qui ont circulé dans l'appareil.
- Les compteurs pour lesquels ces instructions n'ont pas été respectées peuvent être rejetés par l'atelier de réparation ou l'usine.

Lors de la commande de pièces de rechange, veiller à indiquer leur numéro de référence, ainsi que la date de fabrication et le numéro de série du compteur. Cela garantit que la pièce de rechange correcte sera fournie.

Étalonnage

- Les compteurs Lincoln série 900 peuvent être étalonnés pour les gallons américains ou les litres. Un étalonnage est nécessaire lors de l'installation, après un démontage, en cas d'usure importante ou lors du mesurage d'un liquide d'une viscosité différente. Suivant le modèle, les compteurs de la série 900 sont étalonnés à l'usine pour mesurer l'essence en gallons américains ou en litres. L'étalonnage doit être effectué entre 23 et 151 l/mn (6 et 40 gal/mn).
- L'opération d'étalonnage exigera un récipient d'essai ou un récipient dont la contenance est connue. Il est recommandé que la contenance du récipient soit au moins égale à cinq unités d'étalonnage. Par exemple, utiliser un récipient de cinq gallons lors d'un étalonnage en gallons.
- Le compteur est étalonné à l'usine pour une huile SAE 30 à la température ambiante et sa précision est contrôlée à 11,4 l/mn (3 gal/mn) et à 113,6 l/mn (30 gal/mn).

Fig. IPB 1



Kits d'entretien

N°	Kit	N° réf.	Composition	Qté
1	Ensemble de chambre de mesure	279060	Chambre Plateau de réglage Disque Vis 8-32 x 1/4 po, inoxydable	1 1 1 2
2	Plateau de réglage	279061	Plateau de réglage Joint torique, 0,203 mm (0.008 po) Joint torique, 3,99 mm (0.157 po) Engrenage Rondelle, étalonneur Vis 8-32 x 1/4 po, inoxydable	1 1 1 1 1 2
3	Enregistreur	279062 (modèle 962) 279074 (modèle 963)	Enregistreur (gallons) Enregistreur (litres)	1 1
4	Couvercle, boîtier d'enregistreur et bouton de remise à zéro	279063	Couvercle, enregistreur Bouton de remise à zéro	1 1
5	Couvercle	243920	Couvercle, joint et vis	

Garantie

Les instructions ne contiennent aucune information sur la garantie. Ceci peut être trouvé dans les Conditions générales de vente, disponibles sur: www.lincolnindustrial.com/technicalservice or www.skf.com/lubrication.

skf.com | lincolnindustrial.com

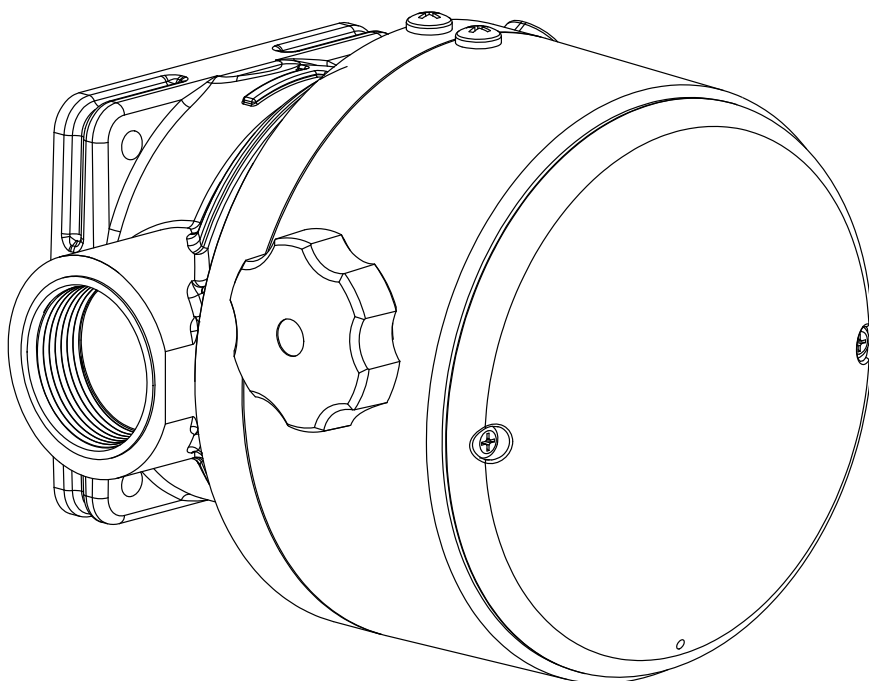
® SKF et Lincoln sont des marques déposées du Groupe SKF.

© Groupe SKF 2023
Le contenu de cette publication est soumis au copyright de l'éditeur et sa reproduction, même partielle, est interdite sans autorisation écrite préalable. Le plus grand soin a été apporté à l'exactitude des informations données dans cette publication mais SKF décline toute responsabilité pour les pertes ou dommages directs ou indirects découlant de l'utilisation du contenu du présent document.

février 2023 - Formulaire 404158 Version 3

Medidores de volumen

Modelos 962 y 963, serie C



Fecha de emisión	febrero 2023
Número de formulario	404158
Versión	3

Índice

Seguridad*	3
Explicación de palabras de señal para seguridad	3
Descripción	4
Modelos de medidores	4
Compatibilidad de fluidos	4
Especificaciones	4
Dimensiones	5
Instalación	6
Instrucciones de operación	6
Mantenimiento	6
Instrucciones de limpieza	6
Almacenamiento	6
Reparación	6
Calibración	6
Juegos de servicio	7
Garantía	8

* Indica cambio.

Seguridad*

Lea y observe detenidamente las instrucciones de operación antes de desembalar y operar la bomba. La bomba debe ser operada, mantenida y reparada exclusivamente por personas familiarizadas con las instrucciones de operación.

Desconecte siempre la fuente de alimentación (eléctrica, neumática o hidráulica) de la bomba cuando no se use.

Este equipo produce una presión alta.

Se debe tener mucho cuidado al operar este equipo, ya que las fugas de material de los componentes sueltos o rotos pueden inyectar fluido en la piel y el cuerpo. Si parece que un fluido penetra en la piel, acuda a un médico de inmediato. No trate la lesión como si fuera un simple corte. Indique al médico exactamente qué tipo de fluido se ha inyectado.

Cualquier otro uso que no esté de acuerdo con las instrucciones resultará en la pérdida de una reclamación de garantía o responsabilidad.

- No use indebidamente, someta a una presión excesiva, modifique piezas, use productos químicos incompatibles, fluidos ni piezas desgastadas ni dañadas.
- No exceda la presión de trabajo máxima indicada del equipo o del componente nominal mínimo en su sistema.
- Lea y siga siempre las recomendaciones del fabricante de fluidos en lo que se refiere a la compatibilidad de fluidos, y el uso de ropa y equipos protectores.
- De no cumplir con ello se pueden producir lesiones personales y daños en los equipos.

Señales de seguridad

NOTA

Hace hincapié en recomendaciones útiles así como en información para una operación eficiente y sin problemas.

PRECAUCIÓN

Indica una situación peligrosa que puede ocasionar lesiones personales leves o daños materiales si no se toman medidas de precaución.

ADVERTENCIA

Indica una situación peligrosa que puede ocasionar lesiones personales graves o leves si no se toman medidas de precaución.

PELIGRO

Indica una situación peligrosa que puede ocasionar lesiones personales graves o la muerte si no se toman medidas de precaución.

ADVERTENCIA

No opere los equipos sin leer ni entender completamente las advertencias e instrucciones de seguridad.



De no seguir las instrucciones y las precauciones de seguridad se pueden producir lesiones mortales o graves.

PRECAUCIÓN

No opere los equipos sin equipos protectores personales puestos.

Lleve protectores para los ojos. Los equipos protectores como la máscara contra el polvo, los zapatos de seguridad antideslizantes, el casco o los protectores de oídos usados para condiciones apropiadas reducirán las lesiones personales.

El incumplimiento puede resultar en lesiones personales leves.



ADVERTENCIA



Asegúrese de que ninguna parte del cuerpo quede atrapada por los dispositivos.

Las piezas del cuerpo pueden quedar atrapadas en los subconjuntos durante el funcionamiento.

De no cumplir con esto se podrían producir lesiones personales graves o la muerte.

ADVERTENCIA



No permita que el líquido se derrame al piso cuando opere el equipo. Si se produce un derrame, limpie cualquier líquido del piso antes de continuar con la operación.

De no cumplir con ello se pueden producir lesiones personales.

ADVERTENCIA

No use este equipo para suministrar, transportar o almacenar sustancias y mezclas peligrosas según el anexo I parte 2-5 de la norma CLP (EG 1272/2008) o HCS 29 CFR 1910.1200 marcada con los pictogramas de peligro GHS01, GHS06 y GHS08 mostrados:



* Indica cambio.

Descripción

El medidor de la serie 900 de Lincoln es un medidor de caudal de disco giratorio. El medidor usa contadores de ruedas para registrar los galones de EE.UU, o los litros.

Especificaciones

Intervalo de caudales	15–115 l/min (4–40 gal/min)
Presión de trabajo máxima	68,9 bar (1,000 psi)
Entrada/Salida	25,4mm (1 in) / 25,4mm (1 in)

Modelos de medidores

- Modelo 962 mide el caudal en galones de EE UU.
- Modelo 963 mide el caudal en litros.

Ambas unidades se usan para medir lubricantes a base de aceite como aceites de motor estándar y fluidos de transmisión.

Compatibilidad de fluidos

Los 962 y 963 son compatibles con los siguientes fluidos:

- Fluidos para transmisiones automáticas.
- Aceites de motor de hasta SAE 30.

En caso de dudas sobre compatibilidad de un fluido específico, póngase en contacto con un proveedor de fluido para comprobar si se producen reacciones adversas a los materiales mojados mostrados.

NOTA

Los materiales húmedos incluyen:

- Aluminio
- Sulfure de polyphénylène
- Serie de acero inoxidable 300
- Serie de acero inoxidable 400
- Sellos de nitrilo
- Casquillo de bronce impregnado de aceite

NOTA

Los medidores están calibrados para aceites lubricantes.

Fig. 1

Modelos 962 y 963

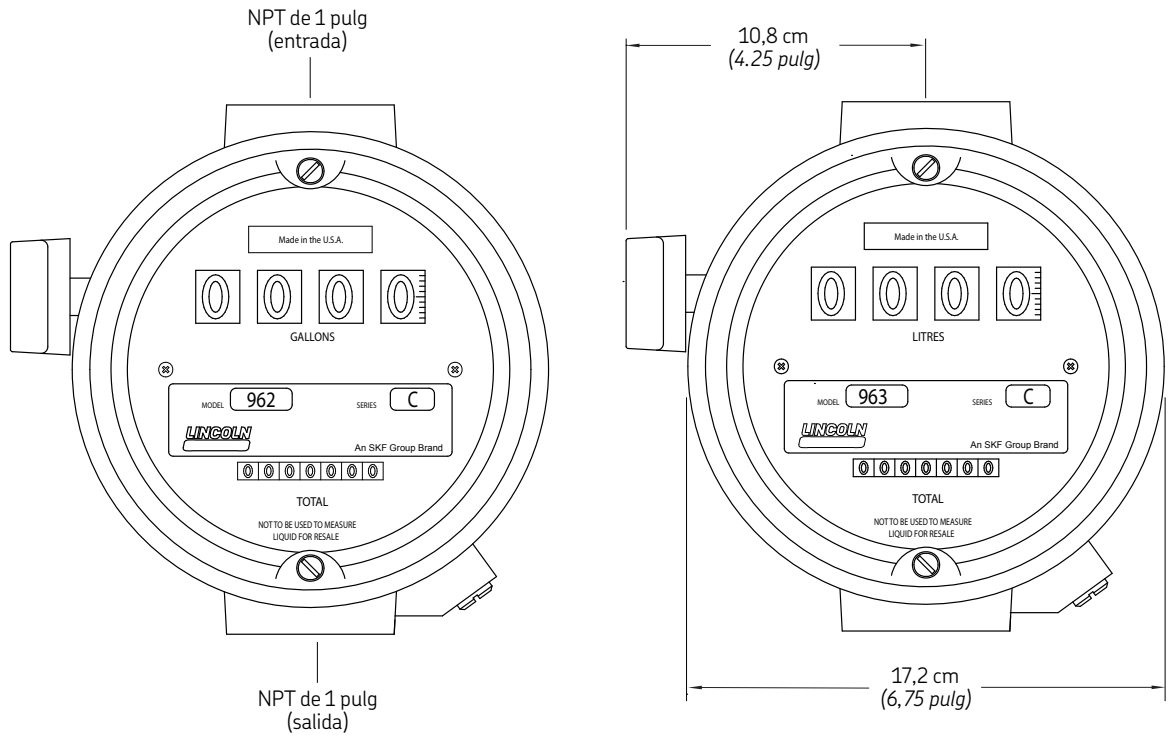
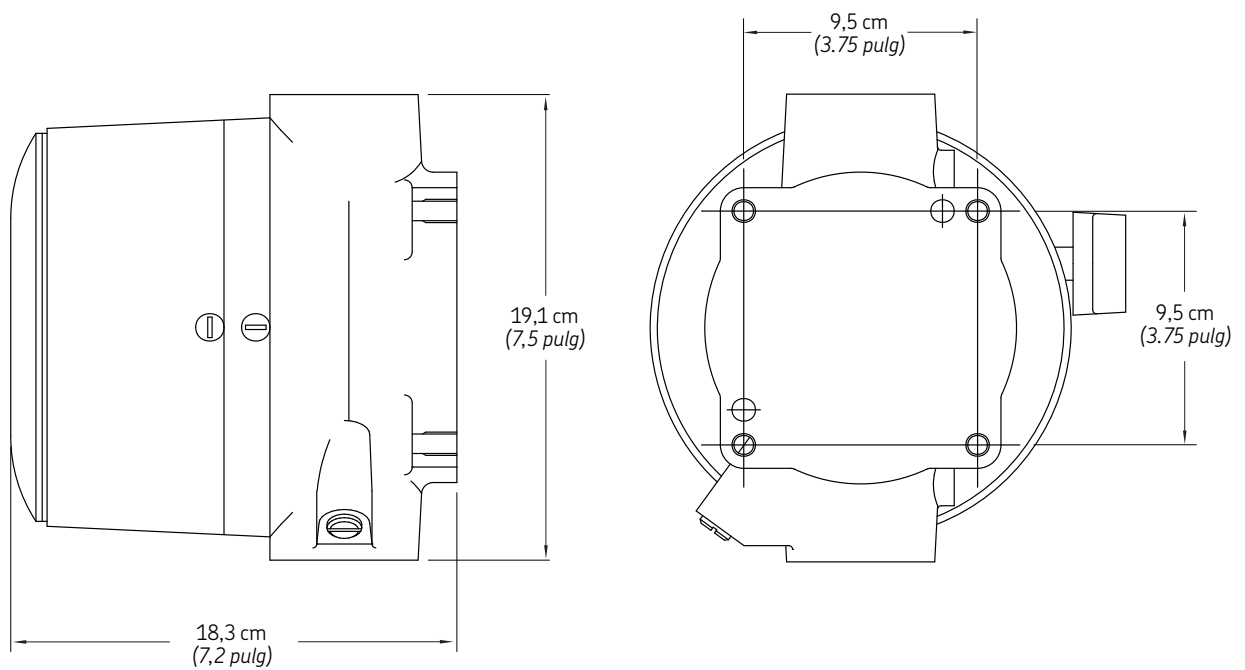


Fig. 2

Modelos 962 y 963



Instalación

El medidor de la serie 900 consta de una caja de cámara, una cámara de medición, un tren de engranajes, un conjunto de contador y una cubierta.

El diseño del medidor es tal que puede desmontarse por completo sin perturbar las tuberías.

- 1 Determine el sentido de circulación de fluido.
- 2 Instale el medidor observando la flecha de sentido en la caja del conjunto de disco nutante (1) (→ Fig. IPB 1, pág. 7).

Instrucciones de operación

Para obtener una medición exacta y prevenir los daños del medidor, el medidor y las tuberías deben llenarse siempre de líquido y estar libres de aire.

El medidor debe calibrarse según las instrucciones de este manual antes de su uso.

- 1 Detenga la circulación de líquido.
- 2 Reajuste el registro a "0" usando la perilla de reajuste (4) (→ Fig. IPB 1, pág. 7).

El medidor está listo para ser utilizado.

NOTA*

No opere el perilla de reinicio mientras el fluido esté fluye a través del medidor. Pueden ocurrir daños al medidor.

Mantenimiento

El medidor debe operar libre de mantenimiento. No obstante, ciertos líquidos pueden secarse mientras estén en la caja del medidor, causando la parada del medidor. Si ocurre esto, el medidor debe limpiarse por completo (→ *Instrucciones de limpieza*).

Instrucciones de limpieza

- 1 Haga circular fluido de enjuague por el medidor.
- 2 Enjuague todos los componentes del medidor.
- 3 Recalibre el medidor según las instrucciones de calibración.

Almacenamiento

Si hay que guardar el medidor durante un tiempo, límpiolo por completo. Esto ayudará a proteger mejor el medidor contra los daños.

Reparación

Los medidores que necesiten reparación deben llevarse a un taller de reparación autorizado o devolverse a la fábrica para servicio. Los medidores deben enjuagarse por triplicado antes llevarlos a reparar.

Antes del servicio, respete las instrucciones siguientes:

- Si se usó el medidor para un fluido que no sea un producto derivado del petróleo, se debe enjuagar por triplicado e ir acompañado por una nota que indique los productos químicos que sea han bombeado por la unidad.
- Se puede rehusar el servicio de medidores que no cumplan con estas especificaciones ya sea en el taller de reparación o en la fábrica.

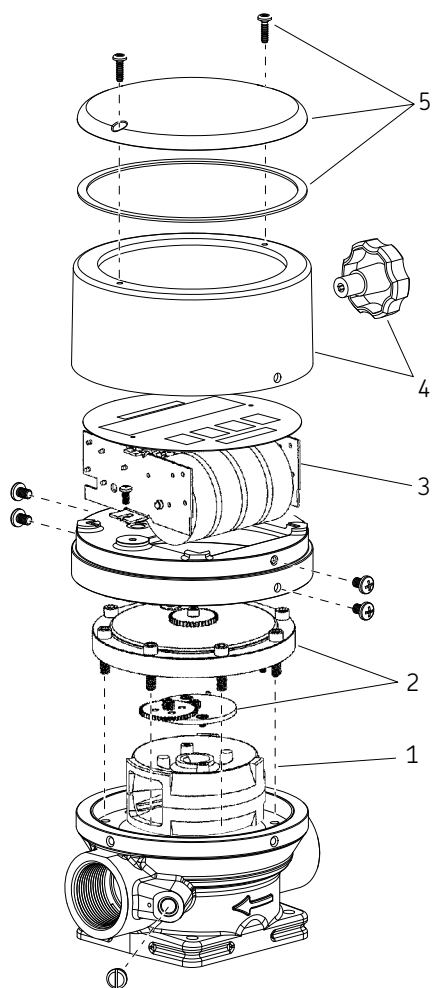
Al pedir piezas de reparación, asegúrese de dar el número de pieza de repuesto, la fecha de fabricación y el número de serie del medidor. Esto asegurará que se suministre la pieza de repuesto correcta.

Calibración

- Los medidores de la serie 900 de Lincoln pueden calibrarse para galones de EE.UU. o litros. Es necesario calibrar después de la instalación, desarmado y desgaste significativo o al medir un fluido de viscosidad diferente. Dependiendo del modelo, los medidores de la serie 900 se calibran en fábrica midiendo gasolina en galones de EE.UU. o litros. La calibración debe hacerse entre 23 y 151 l/min (6 y 40 gal/min).
- Se necesitará un recipiente de prueba o un recipiente de volumen conocido para el procedimiento de calibración. Se recomienda que el volumen del recipiente sea al menos cinco veces mayor que la unidad de calibración. Por ejemplo, se debe usar un recipiente de cinco galones al calibrar galones.
- El medidor está calibrado en fábrica para un aceite SAE 30 a temperatura ambiente y probado para una precisión a 11.4 l/min (3 gal/min) y 113,6 l/min (30 gal/min).

* Indica cambio.

Fig. IPB 1



Juegos de servicio

Número	Juego	Número de pieza	Piezas incluidas	Qty.
1	Conjunto de cámara de medición	279060	Cámara Conjunto de placa de control Conjunto de disco Tornillo de 8-32 x 1/4 pulg, acero inoxidable	1 1 1 2
2	Conjunto de placa de control	279061	Conjunto de placa de control Junta tórica de 0.203 mm (0.008 pulg) Junta tórica de 3.99 mm (0.157 pulg) Conjunto de engranaje Lavador de calibrador Tornillo de 8-32 x 1/4 pulg, acero inoxidable	1 1 1 1 1 2
3	Registro	279062 (modelo 962) 279074 (modelo 963)	Conjunto de registro (galones) Conjunto de registro (litros)	1 1
4	Caja de registro de la cubierta y perilla de reajuste	279063	Registro de la cubierta Perilla de reajuste	1 1
5	Cubierta	243920	Cubierta, junta y tornillos	

Garantía

Las instrucciones no contienen ninguna información sobre la garantía. Esto se puede encontrar en las Condiciones Generales de Ventas, disponibles en: www.lincolnindustrial.com/technicalservice o www.skf.com/lubrication.

skf.com | lincolnindustrial.com

© SKF y Lincoln son marcas registradas del Grupo SKF.

© Grupo SKF 2023

El contenido de esta publicación es propiedad de los editores y no puede reproducirse (incluso parcialmente) sin autorización previa por escrito. Se ha tenido el máximo cuidado para garantizar la exactitud de la información contenida en esta publicación, pero no se acepta ninguna responsabilidad por pérdidas o daños, ya sean directos, indirectos o consecuentes, que se produzcan como resultado del uso de dicha información.

febrero 2023 - Formulario 404158 Version 3